



HÁSKÓLI ÍSLANDS
FÉLAGSVÍSINDASVIÐ

FÉLAGSRÁÐGJAFARDEILD



**Mat á reiðistjórnunarúræðinu ART
út frá sjónarhóli þáttökubarna,
foreldra þeirra og kennara**

Freydís Jóna Freysteinsdóttir (MSW, PhD)

Ingibjörg Þórðardóttir (MA)

Sigurlína Davíðsdóttir (MA, PhD)

Sigurgrímur Skúlason (MA, PhD)

Reykjavík, mars, 2018

Háskóli Íslands, Rannsóknarstofnun í barna- og fjölskylduvernd (RBF)

ISBN: 978-9935-9399-0-6

Formáli

Höfundar vilja koma á framfæri þakklæti til allra þeirra sem komu að þessari rannsókn. Má þar fyrst nefna Sigríði Þorsteinsdóttur, verkefnisstjóra ART-teymisins á Suðurlandi, sem veitti allar nauðsynlegar upplýsingar fyrir rannsóknina. Einnig er þakkað þeim börnum, foreldrum, kennurum og fagaðilum sem tóku þátt í rannsókninni. Auk þess viljum við þakka skólastjórnendum og öðru starfsfólki skóla sem aðstoðuðu við rannsókn þessa og tóku rannsakendum opnum örmum svo rannsóknin yrði sem sjálfstæðust og eins ótengd ART-teyminu á Suðurlandi og hægt var. Síðast en ekki síst viljum við þakka Helgu Jónsdóttur fyrir prófarkalestur á skýrslunni.

Útdráttur

Markmið rannsóknarinnar var í fyrsta lagi að kanna útbreiðslu ART á landinu öllu, hversu margir hefðu hlotið þjálfun í notkun ART og kanna hvort og þá hvernig þeir sem hlotið hefðu þjálfun hefðu beitt ART í starfi eftir að þjálfun lauk. Í öðru lagi var ætlunin að kanna langtímaárangur af annars vegar bekkjar-ART og hins vegar af fjölskyldu-ART. Í þriðja lagi skyldi rannsaka árangur ART-aðferðarinnar með mælingum fyrir og eftir fjölskyldu-ART. Gerðir voru spurningalistar til að skoða útbreiðslu og langtímaárangur ART-meðferðar og notaðir voru ASEBA-listar til að mæla árangur fyrir og eftir fjölskyldu-ART. Alls höfðu 462 fagaðilar á landinu lokið þjálfun í notkun ART. Meirihluti þeirra sem svöruðu hafði notað bæði bekkjar- og hópa-ART í starfi sínu og taldi það skila árangri. Þeim sem höfðu notað bekkjar-ART markvisst fannst auðvelt að nota það og flestum þeirra fannst það skila þeim árangri sem þeir áttu von á. Afar fá svör fengust varðandi langtímaárangur af fjölskyldu-ART og virtist árangur hafa verið misjafn að mati kennara. Aftur á móti sýndu niðurstöður, þegar mæld voru ýmis vandkvæði fyrir og eftir fjölskyldu-ART, fram á árangur af úrræðinu. Marktækur munur var á vandkvæðum barna fyrir og eftir beitingu úrræðisins og upplifðu börnin marktækt betri líðan og minni hegðunarvandkvæði og árásarhneigð í kjölfar þátttöku sinnar í því að mati foreldra og kennara. Það má því fullyrða að með úrræðinu náist það markmið að draga úr hegðunarvandkvæðum og árásarhneigð barna en niðurstöður sýndu þó ekki að félagsleg hæfni ykist marktækt frá fyrri mælingu.

Abstract in English

The purpose of this study was to 1) explore the spreading of ART (Aggression Replacement Treatment) in Iceland, how many had received training and how many have been using ART following their training. 2) To study the long term benefits of using group-ART and Family-ART. 3) To study the results of family ART with measures before and after such treatment. Questionnaires were produced in order to explore the spreading of ART and the long term benefits of using group-ART and family-ART. ASEBA lists were used to measure the results of family-ART in the proactive part of this study. A total of 462 professionals in the whole country had completed ART training. The majority of those who responded had used ART in their class and/or group-ART and thought it improved the behavior of their students. Those had used ART in their class thought that it was easy to use it and that the outcome of it had been successful. Very few responded regarding the long term benefits of family-ART and the ones who did had different opinions about the effects of the treatment. However, in the proactive part of this study, most measures showed a significant difference in a desirable direction in the end of the treatment. The children's behavior had improved, they were less aggressive and their behavior reflected a better wellbeing according to the evaluations of both their parents and teachers. Thus, it can be said with security that family-ART showed effectiveness in reducing behavior problems and aggressive behavior. However, the proactive part of the study did not show effectiveness in improving social skills of the children.

Efnisyfirlit

1. Inngangur	9
1.1 Fræðin á bak við ART	9
1.2 ART á Íslandi	9
1.3 Fyrirliggjandi rannsóknir á ART.....	10
1.4 Markmið rannsóknarinnar.....	12
2. Aðferð.....	13
2.1 Þátttakendur.....	13
2.2 Mælitæki og framkvæmd	13
2.3. Siðferðileg álitamál.....	16
2.4 Tölfræðileg úrvinnsla.....	16
3. Niðurstöður	18
3.1 Umfang ART-þjálfunar á Íslandi.....	18
3.2 Langtímaárangur ART	22
3.2.1 Bekkjar-ART	22
3.2.2 Fjölskyldu-ART	24
3.3 Niðurstöður framvirkis hluta rannsóknarinnar	26
3.3.1. Samanburður á þáttökubörnum eftir því hvort mat átti sér stað í lok íhlutunar eða ekki	26
3.3.2. Heildarkvarðar	27
3.3.3. Sértekari kvarðar	31
4. Umræða.....	34
4.1. Styrkleikar og veikleikar rannsóknarinnar	34
Heimildir	36

Töflur

Tafla 1. Tölfræðisamanburður á þátttökubörnum við upphaf íhlutunar eftir því hvort svör bárust við lok íhlutunar eða ekki	26
Tafla 2. Niðurstöður meginkvarða hjá foreldrum þátttakenda í íhlutun (CBC)	27
Tafla 3. Samanburður á niðurstöðum á meginkvörðum hjá foreldrum þátttakenda við upphaf og lok íhlutunar (CBC)	27
Tafla 4. Niðurstöður meginkvarða hjá kennurum þátttakenda í íhlutun (TRF)	28
Tafla 5. Samanburður á niðurstöðum á meginkvörðum hjá kennurum þátttakenda við upphaf og lok íhlutunar (TRF)	28
Tafla 6. Niðurstöður meginkvarða hjá þátttakendum í íhlutun (YSR)	29
Tafla 7. Samanburður á niðurstöðum á meginkvörðum hjá þátttakendum við upphaf og lok íhlutunar (YSR)	29
Tafla 8. Niðurstöður viðbótarkvarða hjá foreldrum þátttakenda í íhlutun (CBSC)	30
Tafla 9. Samanburður á niðurstöðum á viðbótarkvörðum hjá foreldum þátttakenda við upphaf og lok íhlutunar (CBSC)	30
Tafla 10. Niðurstöður viðbótarkvarða hjá kennurum þátttakenda í íhlutun (TRF)	31
Tafla 11. Samanburður á niðurstöðum á viðbótarkvörðum hjá kennurum þátttakenda við upphaf og lok íhlutunar (TRF)	31
Tafla 12. Niðurstöður viðbótarkvarða hjá þátttökubörnum í íhlutun (YSR)	32
Tafla 13. Samanburður á niðurstöðum á viðbótarkvörðum hjá þátttökubörnum við upphaf og lok íhlutunar (YSR)	32

Myndaskrá

Mynd 1. Fagaðilar sem höfðu nýtt sér ART-þjálfun í starfi, formlega eða óformlega	18
Mynd 2. Fjöldi fagaðila sem hafði notað fjölskyldu-ART í starfi	19
Mynd 3. Gagnsemi ART við að auka sjálfstraust barna	19
Mynd 4. Gagnsemi ART við að bæta samskipti barna	20
Mynd 5. Gagnsemi ART við að bæta félagslega hæfni	20
Mynd 6. Mat fagaðila á árangri ART í starfi þeirra með börnum og fjölskyldum	21
Mynd 7. Hversu auðvelt fagaðilar telja vera að nýta sér bekkjar-ART	22
Mynd 8. Upplifun fagaðila á því hversu vel börn ná að nýta sér bekkjar-ART	22

Fylgiskjöl

Fylgiskjal 1 – kynningarbréf til foreldra	40
Fylgiskjal 2 – upplýst samþykki	42
Fylgiskjal 3 – spurningalisti sendur fagaðilum sem hafa lokið ART-þjálfun	44
Fylgiskjal 4 – spurningalisti sendur kennurum sem hafa notað bekkjar-ART	45
Fylgiskjal 5 – spurningalisti lagður fyrir umsjónarkennara sem hafa kennt börnum sem hafa lokið ART-meðferð 2014 eða 2015	46

1. Inngangur

Í þessum inngangi er fjallað um fræði og rannsóknir sem liggja að baki ART, sem stendur fyrir „Aggression Replacement Training“. Úrræðið hefur verið innleitt í skóla- og félagsþjónustu á Suðurlandi og víðar og var Rannsóknarstofnun í barna- og fjölskylduvernd (RBF) falið að gera úttekt á úrræðinu fyrir Velferðarráðuneytið.

1.1 Fræðin á bak við ART

Upphafsmáður ART er Arnold P. Goldstein en hann og samstarfsmenn hans þróuðu aðferðina um miðjan áttunda áratug tuttugustu aldar. Upphaflega var unnið eftir ART með ungum afbrotamönnum (Goldstein, Nensén, Daleflod og Kalt, 2004) en síðar hefur þessi aðferð verið þróuð víða um heim og er í dag meðal annars notuð í skólum, bæði í Bandaríkjunum og í Evrópu (Brännström, Kuanitz, Andershed, South og Smedlund, 2016; Calame, Parker, Amendola og Oliver, 2011; Goldstein o.fl., 2004). Goldstein byggir kenningu sína og aðferð á hugmyndum um hugræna atferlismótun. Inntak aðferðarinnar skiptist í þrjá meginþætti; a) reiðistjórnun (e. anger management training) en þar er meginatriðið að kenna uppbyggilegri aðferðir við að takast á við reiði, b) félagsfærni (e. skillstreaming), þar sem áherslan er á að efla félagslegan þroska barna, og c) eflingu siðferðisþroska (e. moral reasoning training), þar sem unnið er að því að efla almenna siðferðisvitund (Calame o. fl., 2011; Glick og Goldstein, 1987; Goldstein o.fl., 2004).

1.2 ART á Íslandi

Árið 2006 var ART tekið í notkun á Íslandi, á Suðurlandi, og hefur verið í notkun síðan. Upphaflega var um að ræða afmarkað úrræði sem sett var á laggirnar í sérstökum tilraunaskóla, Gaulverjaskóla, fyrir börn og unglinga með tilfinninga- og hegðunarvanda og var hann rekinn í tvö og hálf ár. Eftir það var úrræðið flutt út í heimaskóla barnanna í úrræðinu, enda stóð alltaf til að færa þessa þjálfun yfir í almennt umhverfi barnanna. Með árunum hefur það svo fest sig í sessi í mörgum skólum á Suðurlandi (Andrea G. Dofradóttir og Hrefna Guðmundsdóttir, 2009).

Samkvæmt upplýsingum frá ART á Suðurlandi (Ísart – Art-teymið á Suðurlandi, e.d.f.) hafa 813 einstaklingar af öllu landinu sótt ART-réttindanámskeið og þar af hafa 446 lokið því námi og fengið þjálfunarréttindi. Alls hafa 30 leikskólar (Ísart – Art-teymið á Suðurlandi, e.d.e.), 70 grunnskólar (Ísart – Art-teymið á Suðurlandi, e.d.c.) og 22 aðrar stofnanir (Ísart – Art-teymið á Suðurlandi, e.d.a) sent starfsfólk á ART-þjálfunarnámskeið. Þá hafa tveir grunnskólar og þrjú leikskólar fengið ART-vottun, en í því felst að nógu margir kennarar hafa ART-réttindi til að hægt sé að bjóða ART-hópa á öllum skólastigum viðkomandi skóla og að á hverju stigi fái allir nemendur 12 vikna ART-þjálfun. Það felur einnig í sér að allir starfsmenn viðkomandi skóla hafi fengið góða kynningu á ART, að starfað sé í samræmi við hugmyndafræðina og að ART sé sýnilegt í skólastarfinu, bæði skriflega og í gjörðum (Ísart – Art-teymið á Suðurlandi, e.d.d.).

Á Suðurlandi er ART notað bæði sem meðferðarform og sem forvarnarstarf. Í forvarnarstarfinu er unnið með bekkji í heild sinni og er það kallað bekkjar-ART. Þar er unnið

með alla þrjá þættina sem ART tekur á og notaðar til þess klípusögur (e. social skills stories) og hlutverkaleikir (e. role play). Meðferðar-ART er notað sem fjölskyldu-ART þar sem nokkrar fjölskyldur eru saman í hóp eða sem einnar-fjölskyldu-ART þar sem unnið er með eina og eina fjölskyldu í einu. Þegar unnið er með fjölskyldur út frá ART er um að ræða 12 vikna tímabil, þar sem ART-teymið á Suðurlandi stýrir meðferðinni (Ísart – Art teymið á Suðurlandi, e.d.b).

Hlutverk ART teymisins er að sjá um: 1) námskeiðahald í ART, 2) þjálfun og stuðning við kennara og aðra sem lokið hafa réttindanámskeiðinu og 3) að sinna meðferð barna sem sótt er um fyrir í fjölskyldu-ART og fjölskyldna þeirra (Júlíana Ármannsdóttir, 2012). Hlutverk ART á Suðurlandi er svo að efla börn í félagsfærni og samskiptum, auka sjálfstraust þeirra og almennt styðja þau í að takast á við lífið (Sigríður Þorsteinsdóttir; 2016).

Samkvæmt upplýsingum frá ART teyminu hefur verið samþykkt 351 umsókn í fjölskyldu-ART á Suðurlandi frá upphafi, en alls hafa 437 umsóknir borist og því ljóst að um umfangsmikið úrræði er að ræða og að fleiri sækja um en komast að. Umsóknum hefur fjölgað jafnt og þétt, þó að einhver munur sé milli ára. Árið 2006 bárust ellefu umsóknir en árið 2016 voru þær 48. Þá er eftir að telja bekkjar- og hópa-ART sem fer fram inni í skólanum, án þess að sótt sé um fjölskyldu ART, sem sagt forvarnarstarfið.

1.3 Fyrirliggjandi rannsóknir á ART

Rannsóknir og úttektir sem gerðar hafa verið á ART á Suðurlandi undanfarin ár sýna að notendur hafa verið ánægðir með úrræðið (Andrea G. Dofradóttir og Hrefna Guðmundsdóttir, 2009; Bjarni Bjarnason: 2011, 2013; Sigríður Þorsteinsdóttir, 2015; 2016). Niðurstaða Andreu G. Dofradóttur og Hrefnu Guðmundsdóttur (2009) gefur til kynna að dregið hafi úr óæskilegri hegðun barna sem hafa tekið þátt í meðferðarformi úrræðisins og að félagsleg færni þeirra hafi aukist, sem og samskipti við fjölskyldur barnanna. Þá bentu niðurstöður þeirra til þess að forvarnarhluti aðferðarinnar, bekkjar-ART, hefði bætt félagsleg samskipti í þeim bekkjum þar sem honum hefur verið beitt.

Einnig hefur komið fram meðal kennara og skólastjórnenda að þeim finnist ART-úrræðið hafa gagnast vel til að halda uppi almennum aga í bekkjum. Þá hefur vakið athygli að ART hefur einnig reynst vera gagnlegt börnum sem eru feimin eða lokuð (Andrea G. Dofradóttir og Hrefna Guðmundsdóttir, 2009). Þessar rannsóknir hafa allar byggst á huglægu mati þátttakenda og notenda eftir að úrræðinu hefur verið beitt, en ekki hafa verið gerðar mælingar á hópum fyrir og eftir þátttöku (Júlíana Ármannsdóttir, 2012)

Hluti þeirra rannsókna sem vísað er í hér að framan er skýrslur sem ART-teymið hefur gert árlega frá árinu 2010. Þær sýna allar ákveðna ánægju barna, foreldra og kennara með úrræðin sem ART hefur upp á að bjóða. Meðal annars hafa þær sýnt að þátttakendur hafi átt auðveldara með félagsleg samskipti, að hafa stjórn á tilfinningum sínum og að stjórna hvatvísi sinni. Einnig virðist sjálfstraust þeirra hafa aukist og börnin eiga auðveldara með að bíða eftir að röðin komi að þeim (Bjarni Bjarnason, 2011, 2013, 2014; Sigríður Þorsteinsdóttir, 2015, 2016). Það eru góðar niðurstöður í sjálfu sér, en þær eru ekki byggðar á raunverulegum mælingum heldur eru þær huglægt mat eftir þátttöku (Júlíana Ármannsdóttir, 2012). Þá getur

það líka haft áhrif á niðurstöðurnar að sami aðilinn veitir þjónustuna og kannar ánægju þátttakenda (Brännström o.fl., 2016; Hoyle, Harris og Judd, 2002).

Rannsókn sem Þóra Pétursdóttir (2012) gerði á félagsfærni, tilfinninga- og hegðunarvanda og erfiðleikum í samskiptum leikskólabarna á Suðurlandi sýndi að foreldrar og kennarar barna sem fengu annars konar félagsfærniþjálfun en ART mátu færni þeirra á sumum þessum sviðum betri en foreldrar og kennarar barna sem fengu ART-þjálfun. Til dæmis virtust börn í samanburðarhópunum hlýða betur því sem fullorðnir sögðu en börnin í ART-hópunum virtust búa yfir meiri færni til að takast á við stríðni. Á sumum þáttum var ekki um mun að ræða milli hópa. Tekið skal fram að engar mælingar voru gerðar á færni barnanna fyrir þjálfun og því ekki hægt að fullyrða um það hvort færni þeirra hafi verið sambærileg áður eða ekki. Ekki kemur heldur fram í umfjöllun um rannsókn þessa hvers konar félagsfærniþjálfun samanburðarhópurinn fékk.

Erlendar rannsóknir hafa margar bent til þess að árangur sé af því að nota ART í vinnu með börnum sem eiga við hegðunarvanda að stríða. Í rannsókn Gundersen og Svartdal (2006) á notkun ART í Noregi kom fram að börn sem fengu ART-þjálfun sýndu framfarir í félagsfærni við það að fara í gegnum þjálfunina en það gerðu börn í samanburðarhópum ekki. Börnin í samanburðarhópunum fengu ýmist aðra þjálfun sem tíðkaðist á viðkomandi stofnun eða jafnvel enga sérstaka félagsfærniþjálfun. Í þessari rannsókn voru notaðar fyrir- og eftir-mælingar, bæði á þeim sem fengu ART-þjálfun og þeim sem voru í samanburðarhópum. Þá voru notaðir ýmsir listar til að meta færni barnanna í þeim þáttum sem ART þjálfar, meðal annars ASEBA-listinn. Siðferðisþroski jókst bæði í ART-hópum og samanburðarhópum og hegðunarvandi minnkaði marktækt í ART-hópum við þjálfun en ekki í samanburðarhópum. Einnig bentu niðurstöður til þess að börnunum gengi vel að yfirfæra ART-þjálfun sína á fleiri aðstæður en þjálfunin fór fram í, til dæmis inn á eigið heimili í samskiptum við fjölskyldur sínar.

Rannsókn Kuposov, Gundersen og Svartdal (2014) á ART í Rússlandi sýndi að ART-þjálfun skilaði árangri í félagsfærni og var munurinn milli ART-hópanna og samanburðarhópa umtalsverður. Árangurinn var mestur í aldurshópunum 6–9 ára og 10–14 ára en mun minni meðal þeirra sem voru 15 ára og eldri. Rannsókn Glick og Goldstein (1987) meðal unglinga sýndi að þeir sem tóku þátt í ART-þjálfun náðu betri félagslegum þroska eftir 10 vikna þjálfun en þeir sem voru í samanburðarhópunum. Samanburðarhóparnir fengu ýmist enga þjálfun eða tóku þátt í almennu starfi á stofnuninni þar sem rannsóknin fór fram, auk þess að fá hvatningu til að breyta hegðun sinni. Þá minnkaði einnig hegðunarvandi rannsóknarhópsins meðan á þjálfun stóð og ári síðar gekk þeim sem voru í þeim hóp betur í samskiptum við fjölskyldu og vini og þeir höfðu síður lent í útistöðum við lögin en þeir sem ekki höfðu fengið ART-þjálfun. Þetta hafa fleiri rannsóknir sýnt (sjá í Blake og Hamrin, 2007). Aðrar rannsóknarniðurstöður hafa bent til þess að með ART-þjálfun aukist almennur félagslegur þroski barna, árangur þeirra í skóla batni, almenn vellíðan þeirra í félagslegu samhengi verði meiri og að hegðunarvandi og árásargirni minnki (Amendola og Oliver, 2013; Langevald, Gundersen og Svartdal, 2012). Rannsókn á ART meðal unglinga á stofnunum fyrir afbrotaunglinga í Noregi sýndi engan mun milli ART og samanburðarhópa sem fengu annars

konar þjálfun og að þjálfun hefði minni áhrif á þá sem framið höfðu alvarlega glæpi en þá sem höfðu gerst sekir um minni háttar afbrot (Holmqvist, Hill og Lang, 2009).

Í úttekt Brännström og félagar (2016) kom fram að algengt er að þeir sem rannsaka ART hafi einnig hagsmuni af úrræðinu sem verið er að rannsaka og veikir það nokkuð niðurstöður þeirra rannsókna. Er því mælt með að þess sé gætt að ekki sé um hagsmunaárekstur að ræða í slíkum rannsóknum. Í þessari úttekt kemur einnig í ljós að flestar rannsóknir á ART eru gerðar í Bandaríkjunum og því ljóst að skoða þarf hvernig ART kemur út í öðrum samfélögum. Reyndar er einnig rætt um þennan þátt í grein Gundersen og Svartdal (2006) og bent á þann mun sem er á norsku og bandarísku samfélagi. Brännström og félagar (2016) halda því fram að út frá yfirliti sem gert hafi verið í úttekt þeirra sé ekki hægt að meta hvort árangur sé af notkun ART almennt, en taka jafnframt fram að sú niðurstaða þeirra sé á skjön við aðrar yfirlitsgreinar um efnið og rekja hluta ástæðunnar til þess að þeir voru eingöngu að rannsaka úrræðið eins og það var sett upp í upphafi. Þeir rannsökuðu hins vegar engin úrræði sem hafa verið þróuð út frá ART og byggjast á þeirri hugmyndafræði, án þess að fylgja nákvæmlega upphaflega módelinu. Í öðrum yfirlitsgreinum hafa einnig verið tekin fyrir ýmis úrræði sem byggjast á ART-hugmyndafræðinni en hafa verið þróuð áfram og aðlöguð.

1.4 Markmið rannsóknarinnar

Velferðarráðuneytið fór þess á leit við Rannsóknarstofnun í barna- og fjölskylduvernd (RBF) að gera úttekt á ART-verkefninu á Suðurlandi og meta hver árangur verkefnisins er, fyrir kennara og börn í bekkjar-ART og börn og fjölskyldur þeirra í meðferðar-ART.

Markmiðið með þessari úttekt á ART var þrjúþætt:

- 1) Að kanna útbreiðslu ART á landinu öllu, hve margir hafi hlotið þjálfun í notkun ART og kanna hvort og þá hvernig þeir sem hlotið hafi þjálfun hafi notað ART í starfi eftir að þjálfun lauk.
- 2) Að kanna langtímaárangur af ART, annars vegar sem forvörn inni í bekkjum og hins vegar af meðferð (fjölskyldu-ART).
- 3) Að rannsaka árangur ART-aðferðarinnar framvirkt.

Var talið mikilvægt að leggja áherslu á lið þrjú, og því var ákveðið að gera mælingar bæði fyrir og eftir meðferðar-ART, til að geta metið á hlutlausan hátt þann árangur sem meðferðin skilar börnum sem nýta úrræðið og fjölskyldum þeirra. Ávinningur rannsóknarinnar er sá að þannig má fá hlutlægt mat á gagnsemi úrræðisins og skoða að hvaða marki það hentar þeim sem það nota og hversu vel það á við í íslenskum aðstæðum. Eins og fram hefur komið hafa skýrslur ART-teymisins á undanförunum árum bent til framfara meðal barna sem hafa farið í gegnum meðferð á vegum úrræðisins og var því athyglisvert að sjá hvaða niðurstöður það mundi gefa að gera mælingar bæði fyrir og eftir meðferðina, en hingað til hafa einungis verið lagðar fram niðurstöður af huglægu mati eftir meðferð hér á landi.

2. Aðferð

Rannsóknin var að mestu leyti megindleg, þar sem unnið var með töluleg gögn. Unnin var lýsandi tölfræði (e. descriptive statistics) þar sem hún átti við. (Healey, 2005). Þó var að hluta til unnið með opin svör og því má segja að rannsóknin sé bæði megindleg og eigindleg (Rubin og Babbie, 2014), þó ekki hafi verið farið í vinnu með þemu (Esterberg, 2002) þar sem þátttakendur voru svo fáir og opnar spurningar fáar.

2.1 Þátttakendur

Þátttakendur voru í upphafi eftirfarandi: 1) allir fagaðilar sem höfðu lokið ART-þjálfun hjá teymi ART-verkefnisins á Suðurlandi, frá upphafi og til 1. mars 2017 (flestin þeirra grunn- eða leikskólakennarar) 2) 10 kennarar sem höfðu lokið ART-þjálfun og notað hana markvisst í kennslu eftir það, 3) 10 kennarar sem höfðu kennt börnum sem höfðu farið í gegnum meðferðar-ART og 4) öll börn sem fóru í gegnum meðferðar-ART haustið 2017 hjá ART á Suðurlandi. Það var því um að ræða tilgangsrúttak (e. purposive sample) í öllum þáttum rannsóknarinnar. Þó má segja að valið hafi verið tilviljunarúttak (e. random sample) í lið 2, úr fyrirframgefnu tilgangsrúttaki (Hoyle og félagar, 2002). Þátttakendur í mælingum fyrir og eftir fjölskyldu-ART áttu kost á að hætta þátttöku hvenær sem var. Sent var kynnisbréf (fylgiskjal 1) á alla foreldra barna sem samþykkt höfðu verið í fjölskyldu-ART haustið 2017. Við fyrri fyrirlögn var svo aflað upplýsts samþykkis foreldra og barna (fylgiskjal 2).

Börnin sem hófu meðferð og tóku þátt í rannsókninni voru á aldrinum fimm til fimmtán ára. Stúlkur voru sex talsins en drengir 15. Tæplega helmingur þeirra, eða tíu börn, bjuggu hjá líffræðilegum foreldrum sínum, sjö hjá einstæðu foreldri, þrjú bjuggu hjá líffræðilegu foreldri og stjúpforeldri og eitt hjá fósturforeldrum. Skólarnir sem börnin voru í voru Hvolsskóli (1 nemandi), Grunnskólinn Hellu (1 nemandi), Barnaskóli Eyrarbakka og Stokkseyrar (3 nemendur), Grunnskólinn Hveragerði (5 nemendur), Flóaskóli (3 nemendur), Sunnulækjarskóli Selfossi (3 nemendur), Grunnskóli Þorlákshafnar (1 nemandi), Bláskógaskóli Laugarvatni (1 nemandi), Kerhólsskóli (1 nemandi), Flúðaskóli (1 nemandi) og Leikskólinn Álfaborg (1 nemandi).

2.2 Mælitæki og framkvæmd

Spurningalisti (fylgiskjal 3) var sendur á alla þá fagaðila sem lokið höfðu þjálfun í ART á Íslandi. Listarnir voru sendir rafrænt með forritinu SurveyMonkey og var ítrekun send tvisvar sinnum áður en könnuninni var lokað. Yfirlit yfir fagaðila var fengið hjá ART á Suðurlandi. Alls höfðu 462 fagaðilar lokið ART-þjálfun á Íslandi þegar hafist var handa við rannsóknina, en þar sem upplýsingar vantaði um netföng 51 aðila voru listarnir sendir á 411 fagaðila um miðjan desember 2017. Einn fagaðili lét vita að um rangt netfang væri að ræða og var hann því tekinn úr úrtakinu og eftir voru þá 410 þátttakendur. Ítrekun var síðan send á þá sem ekki höfðu svarað í byrjun janúar 2018 og aftur um miðjan janúar 2018. Könnuninni var svo lokað um miðjan febrúar. Alls svöruðu 107 fagaðilar listanum, eða 26% þeirra sem fengu hann sendan.

Spurningalisti var lagður fyrir 10 kennara sem notað höfðu bekkjar-ART í vinnu sinni eftir að hafa lokið ART-þjálfun (fylgiskjal 4). Listinn var sendur til 10 kennara sem höfðu svarað því

játandi í fyrri spurningalista að hafa notað bekkjar-ART markvisst eftir að þjálfun lauk. Valdir voru 10 þátttakendur af handahófi og listinn sendur rafrænt með forritinu SurveyMonkey. Einn þátttakandi lét vita af því að hann væri ekki lengur að nota ART þar sem hann væri í annars konar starfi nú orðið. Það var því valinn einn þátttakandi til viðbótar og bárust alls sjö (70%) svör frá kennurum. Eru niðurstöður þess hluta því byggðar á þeim svörum. Þessi listi var sendur um miðjan febrúar 2018, ítrekun var svo send í byrjun mars og aftur 10. mars. Könnuninni var svo lokað þann 17. mars. Ekki var hægt að sjá í frumgögnum hvenær kennarar höfðu lokið þjálfun (þó er vitað að það var fyrir 1. mars 2017) eða hvenær þeir höfðu notað bekkjar-ART, og því er það ákveðin óvissuþáttur í niðurstöðum.

Spurningalisti var lagður fyrir kennara sem hafa kennt börnum bæði fyrir og eftir að þau hafa lokið fjölskyldu-ART (fylgiskjal 5). Leitað var eftir svörum frá tíu kennurum en alls bárust fjögur svör. Ekki fundust fleiri kennarar sem höfðu verið umsjónarkennarar barns áður en og eftir að það hafði verið í fjölskyldu-ART sem það hafði lokið árin 2014 eða 2015 í grunnskólum á þjónustusvæðinu. Á því eru ýmsar skýringar, til dæmis breytingar á kennaraliði skólanna og að börnin hefðu fengið aðra kennara að loknu fjölskyldu-ART. Sum þessara barna voru farin úr skólunum því þau voru orðin 16 ára eða eldri. Einnig virtist sem erfitt væri fyrir suma skólastjórnendur að finna kennara sem þetta átti við um. Þeir töldu sig ekki hafa tíma til þess.

Við seinni fyrirlögn ASEBA-lista, sem fram fór í skólum barnanna í lok janúar 2018, báðu rannsakendur kennara í skólunum að fylla út listana og þannig fengust þrjú svör. Hringt var í skólana í febrúar og gengið eftir því að kennarar svöruðu listunum. Þá var sendur tölvupóstur til stjórnenda allra skóla á svæðinu og þeir beðnir að fá viðkomandi kennara til að svara listanum í byrjun mars og aftur var hringt nokkrum dögum síðar í skólana. Við það barst eitt svar til viðbótar. Einn listi var þó ónothæfur þar sem þátttakandi hafði merkt við tvo svarmöguleika við öllum spurningum sem höfðu fleiri en tvo svarmöguleika. Var því ákveðið að sleppa þeim lista þar sem hann hefði skekkt niðurstöður verulega.

ASEBA-spurningalistar voru lagðir fyrir börn sem voru í fjölskyldu-ART haustið 2017, annað foreldri hvers barns og einn kennara hvers barns (oftast var um að ræða umsjónarkennara). ASEBA-matslistarnir eru upprunnir í Bandaríkjunum og voru þróaðir yfir 10 til 20 ára tímabil á árunum fyrir 1980 (Achenbach og Edelbrock, 1983). Matslistarnir hafa verið gefnir út í nokkrum útgáfum síðan, og til dæmis kom út endurskoðun bandarískrar útgáfu árið 2001 (Achenbach og Rescorla, 2001). Sérstakir matslistar eru ætlaðir börnunum sjálfum og aðrar útgáfur eru ætlaðar foreldrum annars vegar og kennurum hins vegar. Þetta fyrirkomulag listans þótti henta vel fyrir þessa matsrannsókn. Matslistarnir eru uppbyggðir með þeim hætti að þátttakendur lýsa algengi rúmlega 100 hegðunareinkenna, mismunandi margra eftir því hvort barnið svarar sjálft, kennarinn eða foreldrið. Svör frá þeim eru tekin saman í átta inntakskvarða. Að síðustu eru þrjár heildarkvarðar byggðar á inntakskvörðum, en þeir eru 1) líðan, 2) hegðun og 3) heildarerfiðleikar. Spurningum um hegðun barna er svarað á þriggja punkta stiku, hvort hegðun komi 1) sjaldan eða aldrei fram hjá barni, 2) stundum eða 3) oft (Achenbach og Edelbrock, 1983; Achenbach og Rescorla, 2001). Íslensk þýðing virðist hafa verið gerð í kringum 1990 og meðal annars var hún notuð í rannsókn Helgu Hannesdóttur og Sifjar Einarsdóttur (1995). Hún var endurskoðuð í framhaldi af nýrri útgáfu í Bandaríkjunum árið 2001. Ekki tókst að hafa uppi á upplýsingum um próffræðilega eiginleika íslenskrar

útgáfu matslistanna í íslenskum rannsóknum, meistaraverkefnum eða í kennslugögnum fyrir notendur listanna. Umtalsverðar rannsóknir hafa verið gerðar á bandarísku útgáfunni sem styðja réttmæti listans. Eiginleikar hans hafa verið mikið rannsakaðir í Bandaríkjunum og í fleiri löndum, og benda rannsóknir höfunda hans til þess að próffræðilegir eiginleikar séu fullnægjandi. Áreiðanleiki heildarkvarða hefur reynst vera um 0,90 og innihaldskvarða á bilinu 0,70 til 0,85 (Achenbach og Edelbrock, 1983; Achenbach og Rescorla, 2001; Sattler, 2002). Matslistarnir hafa verið þýddir á fjöldamörg tungumál (Aseba, e.d.). ASEBA-listarnir hafa verið notaðir í nokkrum mæli við íslenskar matsrannsóknir (Aðalheiður Ósk Sigfúsdóttir, 2014; Bjarney Rós Guðmundsdóttir, 2012; Elísabet Bjarnadóttir, 2012; Guðbjörg María Árnadóttir, 2011; Guðbjörg Björnsdóttir og Halldór S. Guðmundsson, 2015; Guðrún Ásta Bergsteinsdóttir, 2013; Guðrún Helga Tryggvadóttir og Jóna Björg Árnadóttir, 2007; Halldór Sigurður Guðmundsson, 2011; Halldór S. Guðmundsson, Atli Hafþórsson, Bryndís Elfa Valdimarsdóttir, Kristján Már Magnússon og Guðný Björk Eydal, 2011; Heidið Björk Pétursdóttir og Berglind Hauksdóttir, 2011; Hrafnhildur Thorarensen, 2013; Jóhanna Bergsdóttir, 2007; Kristín Einarsdóttir, 2013; Laufey Böðvarsdóttir, 2009; Sigríður Ásta Hauksdóttir, 2012; Sigríður Stephensen Pálsdóttir, 2009). Þeir hlutar listans sem voru bornir saman voru líðan, hegðun og heildarvandkvæði þegar börn fylltu út listann, foreldrar og kennarar. Auk þess voru bornir saman eftirfarandi kvarðar í listunum fyrir og eftir meðferð: þunglyndi (e. depression), kvíði (e. anxiety problems), félagsleg vandamál (e. social problems), árásarhneigð (e. aggressive behavior), hegðunarvandkvæði (e. conduct problems) og virðingarleysi gagnvart reglum (e. rule breaking behavior). Þessir kvarðar voru einnig metnir af börnum, foreldrum og kennurum.

Listarnir voru lagðir fyrir öll börn sem voru á skólaaldri, en þau reyndust öll vera það nema eitt, sem var á leikskólaaldri. Listarnir eru þó ætlaðir börnum 11 ára og eldri (Aseba, e.d.) en farin var sú leið að rannsakandi sat með hverju barni þegar fyrirlögn fór fram og útskýrði orð og hugtök eftir því sem við átti og tók mið af aldri barnanna og þroska. Mörg barnanna voru of ung til að sumar spurningar væru viðeigandi, t.d. um vímuefnaneyslu, þá var fyrirlögnin löguð að því. Einnig voru sumar spurninganna þannig orðaðar að þær þurfti að þýða yfir á mál sem börnin skyldu. Dæmi: Hvernig lyndir þér við systkini þín? Börnin skilja betur þegar spurt er hvort þau rífast oft við systkini sín.

Listarnir voru lagðir fyrir bæði áður en meðferð hófst og eftir að henni lauk. Fyrri fyrirlögn fór fram á svæðinu 7., 8., 11. og 12. september 2017. Einn rannsakandi fór í alla skólana sem börnin voru í og lagði listann fyrir öll þau börn sem náðist í, einnig foreldra og kennara. Alls voru farnar þrjár ferðir í fyrri fyrirlögn og ítrekað hringt til að ýta á eftir kennara- og foreldralistum. Farin var sú leið að fara aftur og aftur á staðina ef þurfti en fólk var aðeins í undantekningartilvikum beðið að setja spurningalistana í póst ef ekki var búið að svara þeim í síðustu ferð sem farin var. Þeir listar bárust svolítið síðar í septembermánuði. Í fyrri umferð náðist í gögn frá öllum nemendum sem ekki höfðu hætt þátttöku í ART-meðferðinni.

Við seinni fyrirlögn fóru tveir rannsakendur í skólana og skiptu þeim á milli sín eftir svæðum. Þar lögðu þeir listana fyrir börnin. Þetta var gert 25. og 26. janúar 2018. Kennaralistarnir höfðu verið sendir 22. janúar og óskað eftir því að kennarar fylltu þá út áður en rannsakendur mættu, svo hægt væri að skila þeim til rannsakenda við það tækifæri. Þar sem póstur á svæðinu er sjaldan borinn út höfðu listarnir ekki skilað sér til kennara fyrr en sama dag og rannsakendur mættu. Því voru engir kennarar búnir að fylla út listana þegar rannsakendur

komu á vettvang og var þá ákveðið að kennarar myndu fylla þá út og senda svo til rannsakenda. Það var ítrekað sendur tölvupóstur á alla skólana og einnig hringt ítrekað til að yta á eftir svörun í febrúar. Hringt var aftur í byrjun mars til að reyna að auka heimtur og skilaði það nokkrum listum til viðbótar. Listar fyrir foreldra höfðu einnig verið sendir heim til þeirra 22. janúar ásamt svarumslagi sem mátti setja ófrímerkt í póst. Hringt var í foreldra að kvöldi 24. janúar til að minna þá á að fylla út listann og þeir látnir vita að þeir gætu sett þá í skólatösku barna sinna og þeir yrðu þá sóttir dagana á eftir, en þá höfðu fæstir þeirra fengið listana. Hringt var ítrekað í foreldra í febrúar og í mars til þess að yta á svörun.

Upphaflega voru 21 barn og fjölskyldur barnanna þátttakendur í fjölskyldu-ART en þrjú þeirra féllu út úr meðferðinni strax, ýmist fyrir eða strax eftir fyrsta tímam samkvæmt forsvarsmönnum ART á Suðurlandi. Fyrsti tíminn í fjölskyldu-ART fór fram um miðjan september 2017 og síðasti tíminn var í fyrstu viku desember 2017. Eftirfylgnitímar (2 tímar) fóru svo fram í janúar og febrúar 2018. Seinni fyrirlögn á ASEBA fór því fram um svipað leyti og eftirfylgnitími úrræðisins. Meðferðaraðilar ART töldu sjö börn, af þeim 18 sem tóku þátt í allri meðferðinni, þurfa á frekari eftirfylgnimeðferð að halda fram á vor, sex þeirra einu sinni í viku og eitt þeirra tvisvar sinnum í viku. Fjögur börn voru með undir 70% mætingu í úrræðið, af óviðráðanlegum ástæðum, t.d. vegna veikinda, óveðurs og vegna fráfalls náins ættingja.

Af þeim 18 börnum sem voru þá eftir í úrtaki fyrir rannsóknina var eitt barn sem óskaði eftir að hætta þátttöku eftir að rannsókn var hafin og eitt barn sem ekki vildi taka þátt í rannsókninni. Í fyrri fyrirlögn voru því 16 börn og fjölskyldur þeirra sem tóku þátt í rannsókninni. Við seinni fyrirlögn fækkaði þátttakendum enn frekar og úr varð að listar skiluðu sér fyrir 12 þátttökubörn sem svöruðu fyrir og eftir íhlutun. Listar skiluðu sér fyrir 12 þátttökubörn sem kennarar svöruðu en einungis fyrir níu börn sem foreldrar svöruðu bæði fyrir og eftir íhlutun.

2.3. Siðferðileg álitamál

Rannsóknin var tilkynnt til Persónuverndar áður en hún hófst (númer 58296). Óskað var leyfis hjá Vísindasiðanefnd fyrir rannsókninni. Niðurstaða nefndarinnar var að ekki þyrfti leyfi frá Vísindasiðanefnd fyrir rannsókninni en umsóknin var send til Persónuverndar til umfjöllunar og samþykkt af Persónuvernd. Öll börn sem tóku þátt í rannsókninni fengu númer. Hver ASEBA-listi var rktur með númeri viðkomandi barns. Þannig voru gögnin dulkóðuð og listi með nöfnum barnanna ásamt númerum þeirra var geymdur í læstri hirslu á öruggum stað.

2.4 Tölfræðileg úrvinnsla

Spurningalistinn sem sendur var á alla fagaðila með SurveyMonkey var greindur með lýsandi tölfræði og var forritið sjálft notað til þess. Niðurstöðurnar voru svo færðar yfir í Excel og myndrænar niðurstöður teknar þaðan og færðar inn í skýrsluna.

Spurningalisti varðandi bekkjar-ART, sem sendur var á 10 kennara, var greindur með lýsandi tölfræði í forritinu SurveyMonkey og niðurstöðurnar færðar yfir í Excel-skjal þar sem þær

voru settar upp í myndrænt form. Einnig voru notuð opin svör frá kennurum til að fá dæmi um það hvernig ART hefði eða hefði ekki verið gagnlegt að þeirra mati.

Spurningalisti um fjölskyldu-ART, sem lagður var fyrir kennara á útprentuðum blöðum, var einnig greindur, en einungis var um þrjá þátttakendur að ræða eins og fyrr segir. Einnig voru notuð opin svör frá þátttakendum í þessum hluta.

ASEBA-listarnir voru skráðir inn í forrit ASEBA á netinu undir númerum barnanna og var það þaðan inn í tölfræðiforritið SPSS og fór tölfræðileg úrvinnsla fram í því forriti.

3. Niðurstöður

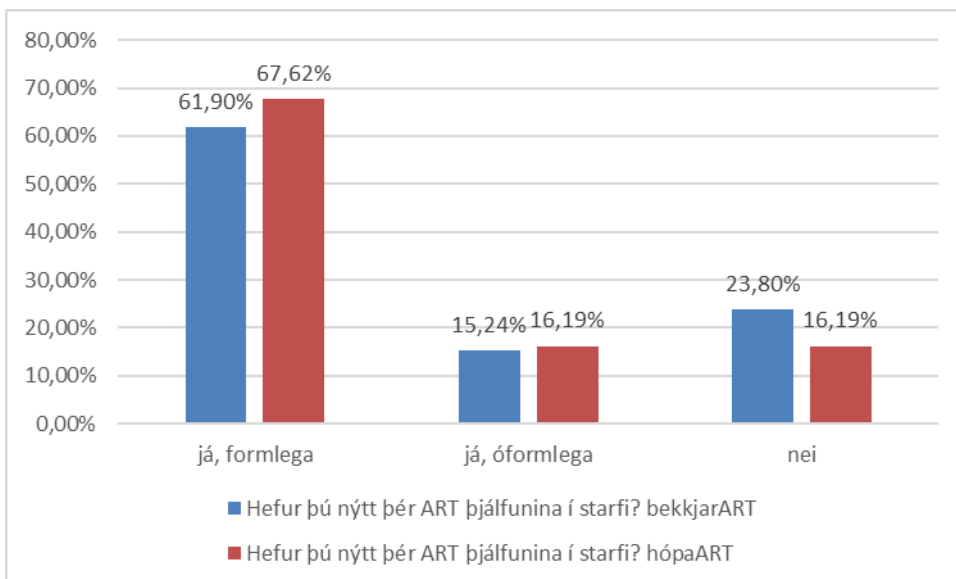
Í þessum kafla eru settar fram niðurstöður varðandi alla þætti rannsóknarinnar.

3.1 Umfang ART-þjálfunar á Íslandi

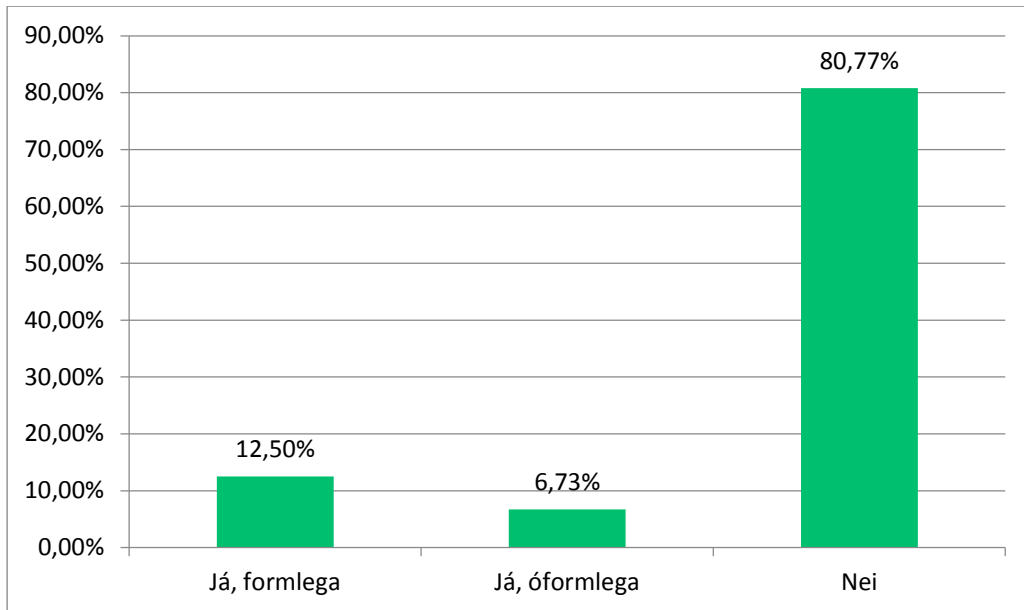
Svör bárust frá 107 fagaðilum. Af þeim 462 sem höfðu lokið ART-þjálfun fundust netföng hjá 411 og var könnunin send á þá. Svarhlutfall er því 26% og byggjast þessar niðurstöður á þeim svörum.

Meirihluti svarenda hafði notað bekkjar- og/eða hópa-ART formlega eftir að hafa lokið þjálfun. Alls höfðu um 77% notað bekkjar-ART, formlega eða óformlega. Þá höfðu um 84% notað hópa-ART, annaðhvort formlega eða óformlega. Í báðum tilfellum voru tveir sem ekki svörðu spurningunni og heildarfjöldi svara var því 105 (mynd 1).

Mjög fáir höfðu nýtt sér fjölskyldu-ART í starfi sínu, sem er eðlilegt þar sem stór hluti þátttakenda var kennarar í grunn- og leikskólum. Samanlagt höfðu um 19% nýtt sér fjölskyldu-ART í vinnu sinni, eins og sjá má á mynd 2.

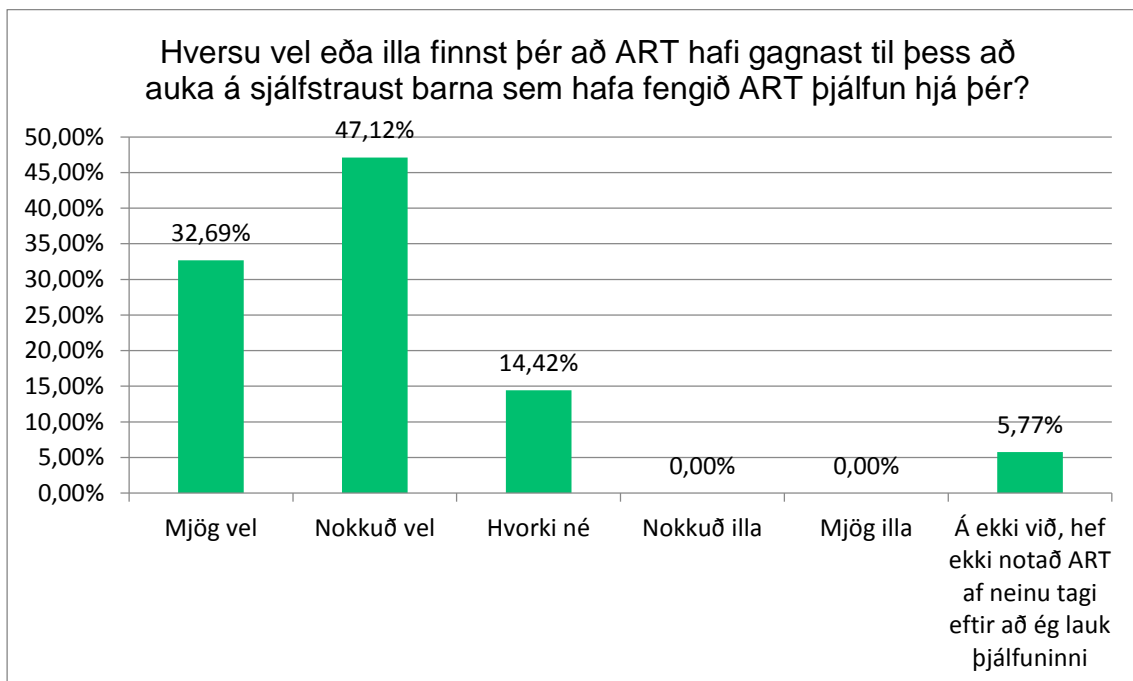


Mynd 1. Fagaðilar sem höfðu nýtt sér ART-þjálfun í starfi, formlega eða óformlega



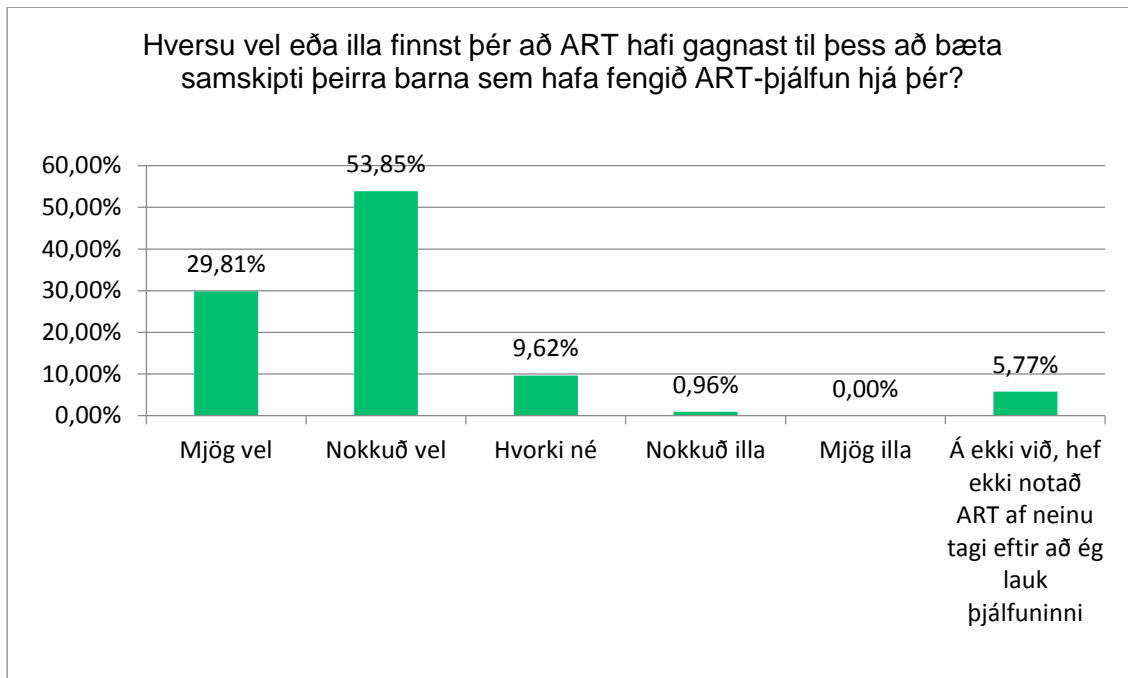
Mynd 2. Fjöldi fagaðila sem hafði notað fjölskyldu-ART í starfi

Á mynd 3 má sjá að um 80% svarenda telja að ART hafi gagnast til þess að auka sjálfstraust barna sem hafa fengið ART-þjálfun hjá viðkomandi. Þá eru engir sem svara því að þjálfunin hafi gagnast nokkuð eða mjög illa.



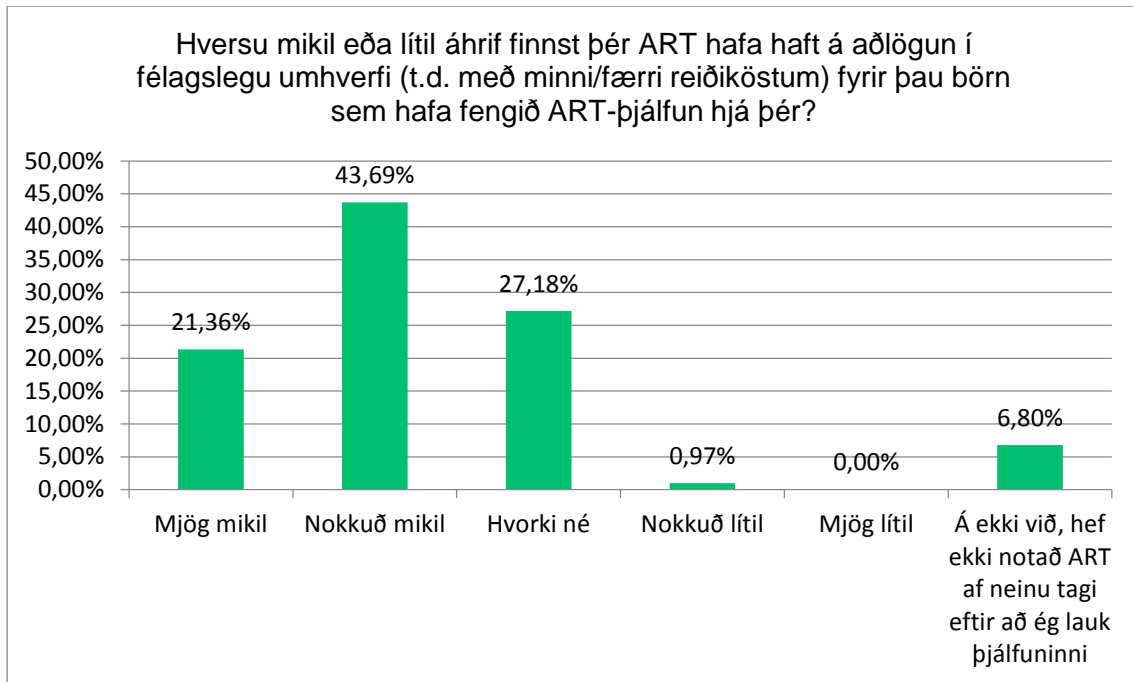
Mynd 3. Gagnsemi ART við að auka sjálfstraust barna

Meirihluta svarenda finnst að ART hafi gagnast til að bæta samskipti barna, eða um 85%. Hér er þó einn aðili sem telur að ART hafi gagnast nokkuð illa (mynd 4).



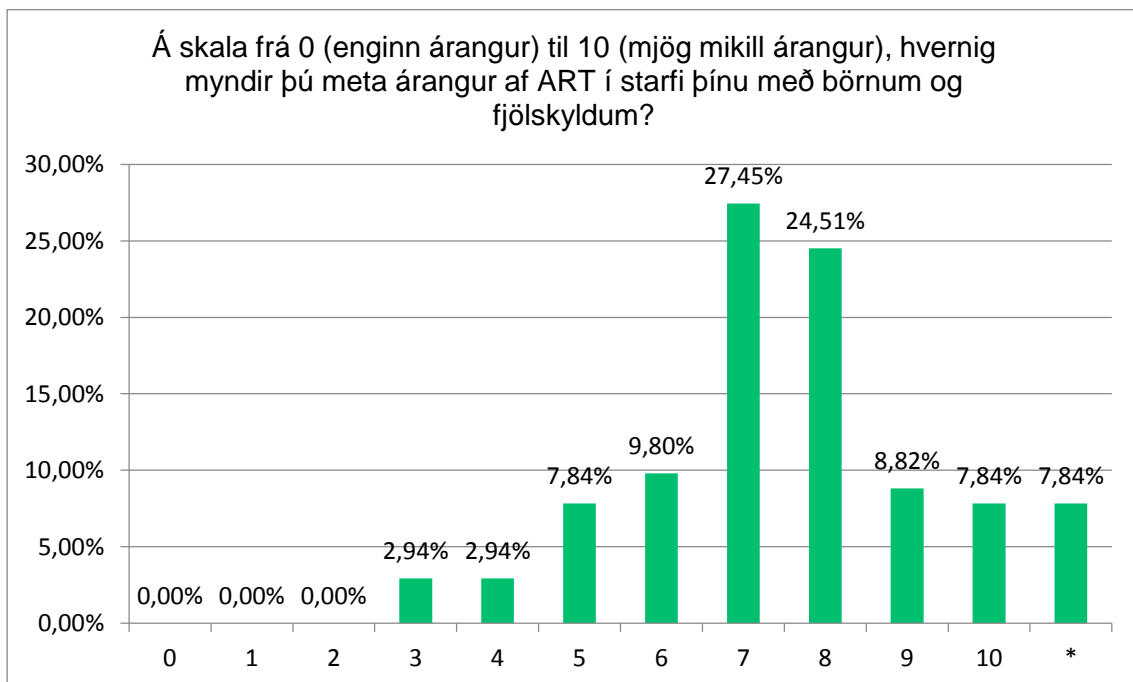
Mynd 4. Gagnsemi ART við að bæta samskipti barna

Nokkuð færri töldu ART hafa haft nokkuð eða mjög mikil áhrif á aðlögun í félagslegu umhverfi, eða um 65%, og einn þátttakandi taldi að áhrifin hefðu verið nokkuð lítil. Þá var einnig hærra hlutfall sem svaraði þessari spurningu með „hvorki né“ en í öðrum spurningum listans. Þetta má sjá á mynd 5.



Mynd 5. Gagnsemi ART við að bæta félagslega hæfni

Á mynd 6 má sjá, á skalanum 0–10, hvernig fagaðilar meta árangur af ART í starfi sínu með börnum og fjölskyldum þeirra. Rúmlega 78% telja árangurinn á bilinu 6–10 (nokkur eða mjög mikill árangur).



Mynd 6. Mat fagaðila á árangri ART í starfi þeirra með börnum og fjölskyldum

* Á ekki við, hef ekki notað ART af neinu tagi eftir að ég lauk þjálfuninni

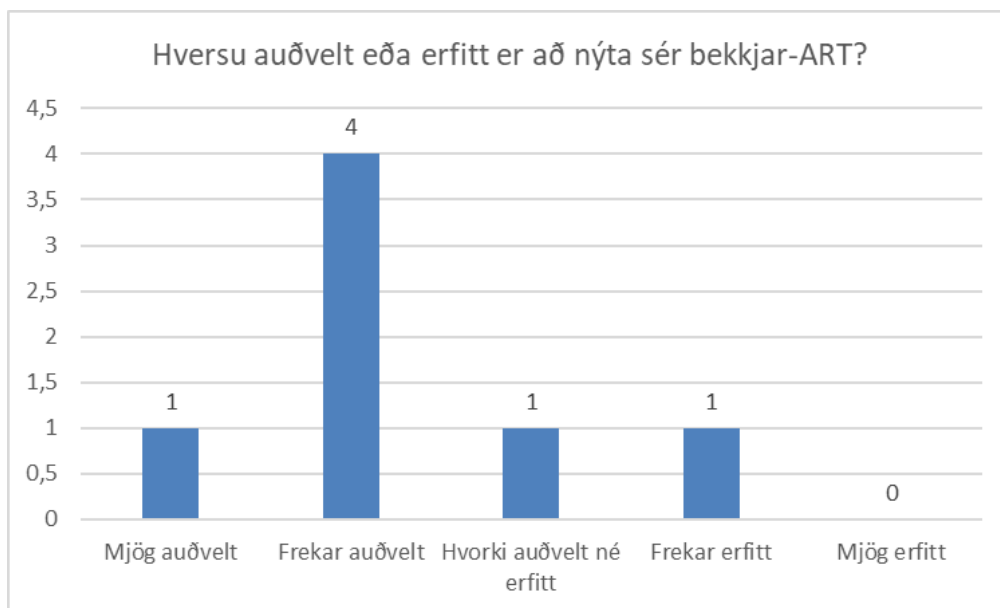
3.2 Langtímaárangur ART

Í þessum kafla verður annars vegar fjallað um niðurstöður spurningalista sem lagður var fyrir kennara sem notað hafa bekkjar-ART og hins vegar kennara sem hafa kennt börnum eftir að þau höfðu lokið fjölskyldu-ART.

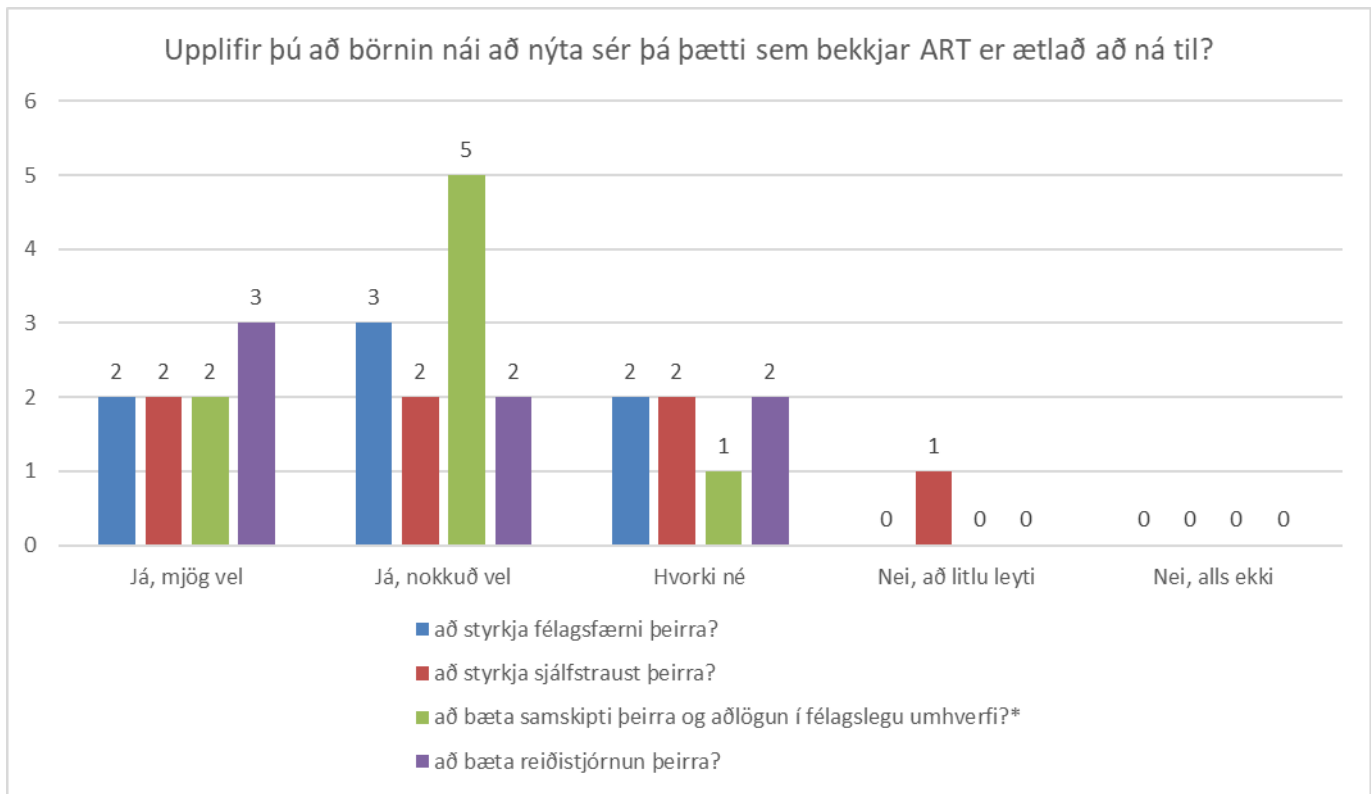
3.2.1 Bekkjar-ART

Alls bárust svör frá sjö þátttakendum, og þar sem um svo fáa var að ræða eru niðurstöður settar fram í fjölda en ekki hlutfallstölum. Á mynd 7 má sjá að fimm af sjö sögðu það hafa verið mjög eða frekar auðvelt að nota bekkjar-ART.

Á mynd 8 má sjá svör þátttakenda við því hvort kennarar upplifðu að börnin næðu að nýta sér þá þætti sem bekkjar-ART er ætlað að ná til. Eins og myndin sýnir töldu kennarar að börnin næðu frekar en ekki að nýta sér bekkjar-ART og þá þætti sem því er ætlað að ná til. Alls voru fimm kennarar sem töldu að börn næðu mjög eða nokkuð vel að nýta sér bekkjar-ART til að styrkja félagsfærni og fjórir töldu að þau næðu mjög eða nokkuð vel að nýta sér það til að styrkja sjálfstraustið. Einn kennari taldi að það hefði ekki nýst nema að litlu leyti til að styrkja sjálfstraust. Þá voru fimm kennarar sem töldu að það hefði nýst mjög eða nokkuð vel til að bæta reiðistjórnun barnanna.



Mynd 7. Hversu auðvelt fagaðilar telja vera að nýta sér bekkjar-ART



Mynd 8. Upplifun fagaðila á því hversu vel börn ná að nýta sér bekkjar-ART

*Í svörum voru átta svör við liðnum „að bæta samskipti þeirra og aðlögun í félagslegu umhverfi?“ þó að þátttakendur í könnuninni hefðu verið sjö. Einn þátttakandi merkti við bæði „já, mjög vel“ og „já, nokkuð vel“ og ber að hafa það í huga við lestur og túlkun niðurstaðna.

Þegar þátttakendur voru spurðir: „Finnst þér að bekkjar-ART hafi skilað þeim árangri sem þú áttir von á?“ voru sex sem sögðu „já“ og einn sem sagði „nei“.

Í opnum svörum kennara varðandi það hvernig þeim finnst árangur barnanna eftir bekkjar-ART hafa komið fram voru nefnd atriði eins og reiðistjórnun og að vera betur fær um að meta eigin tilfinningar og annarra. Einn kennari orðaði það svo „Þau hafa lært að hunsa hegðun annarra í stað þess að láta það endalaust pirra sig. Ég hef unnið með nokkra hópa og í einum hópnum var reiðistjórnunin að koma sér mjög vel.“ Annar kennari svaraði því þannig að það væri „*Meiri umræða meðal nemenda um reiðistjórnun og félagsfærni.*“ Tveir kennarar höfðu mjög jákvæða reynslu af notkun ART í bekkjum og töldu að börnin hefðu haft margvíslegan ávinning af því. Annar þeirra orðaði það svona:

Börnin eru mun opnari á tilfinningar sínar sem gerir það að verkum að þeim líður betur og eiga auðveldara með að tjá sig. Þau eiga betra með að tala um vandamál og kalla eftir vettvangi til þess. Þau eru duglegri að sjá ef einhverjum líður illa og eru meira meðvituð um tilfinningar annarra í kringum sig. Þannig eiga þau betra með að sýna umburðarlyndi og taka tillit til annarra. Varðandi reiðistjórnun þá gera þau sér betur grein fyrir hvernig þeim líður þegar þau eru að verða reið, þau læra að þekkja kveikjur og dempara sem hjálpar þeim að hemja reiðina og vinna úr tilfinningum sínum í erfiðum aðstæðum.

Andinn í bekknum er betri, líðan barnanna er betri, sem gerir það að verkum að allt nám sem þarf að fara fram gengur betur. Börnin eru sáttari og eru dugleg að hjálpa hvert öðru. Varðandi siðferðislutann þá eru oft mjög líflegar umræður um ýmis mál og nemendurnir eru óhræddir við að hafa eigin skoðun á hlutunum, ákvörðunin er ekki endilega eins og hjá öllum hópum, heldur færa þau rök fyrir eigin skoðunum. Sumir eiga erfiðara með þetta en aðrir. Ég get notað ART-ið til að minna á rétta hegðun og yfirfæri færni á daglegt líf nemenda.

Hinn kennarinn orðaði það svo:

Ég hef upplifað mjög jákvæðar breytingar á nemendum sem áttu erfitt félagslega og misstu stjórn á skapi sínu. ART hjálpar nemendum að hafa stjórn á sjálfum sér og þeir læra ýmsar aðferðir til þess. Þeir eiga auðveldara með að fara úr erfiðum aðstæðum og lenda því síður í árekstrum. Sem kennari sá ég vel hvað hinir þrír meginþættir í ART unnu vel saman, þ.e. siðferðisvitund, félagsfærni og reiðistjórnun. Hin síðari ár, sem stjórnandi í grunnskóla með ART-kennslu, upplifi ég almenna ánægju með ART meðal kennara, foreldra og nemenda. ART hefur mikið forvarnargildi fyrir alla nemendur og sérstaklega er það gott fyrir þá sem standa höllum fæti félagslega og siðferðislega. Ég held að á tímum örra samfélagsbreytinga þar sem hraðinn er mikill, snjalltækjanotkun skyggir á mannleg samskipti og foreldrar hafa minni tíma en áður til að sinna börnum sínum sé ART þjálfunarmódelið aldrei mikilvægara. ART er smart.

Enn annar kennari talaði um þörfina á að endurtaka þjálfunina, eða eins og hann orðaði það: „nemendur náðu að tileinka sér hluta af því sem þau lærðu, þurftum að endurtaka reglulega til að þetta síaðist inn ...“

Hins vegar var einn kennari sem hafði ekki jafn góða reynslu af ART, eða var ekki viss um að árangurinn væri raunverulegur í daglegu lífi. Hann komst svo að orði: „*Það er ekki hægt að svara þessum spurningum svona því þetta er svo rosalega misjafnt eftir nemendum. Þeir nemendur sem þurfa mest á þessu að halda læra að „svara rétt“ í ART-tímum en eru ekki að nota það rétt þar fyrir utan, hinir nemendurnir halda áfram sinni hegðun, engin breyting þannig á þeim.*“

Ef niðurstöður eru dregnar saman, má sjá að flestir þeirra sjö kennara sem voru þátttakendur í þessum hluta voru ánægðir með notkun á bekkjar-ART.

3.2.2 Fjölskyldu-ART

Þessi hluti byggist eingöngu á svörum þriggja þátttakenda og ber að hafa það í huga við lestur og túlkun niðurstaðna. Tveir kennarar svöruðu því játandi að hafa fundið mun á hegðun og líðan barns áður en það fór í ART og eftir að það fór í gegnum fjölskyldu-ART. Einn þátttakandi svaraði þessari spurningu neitandi. Þá svöruðu tveir kennarar því einnig játandi að

að þeim hefði fundist fjölskyldu-ART hafa skilað þeim árangri sem þeir áttu von á. Einn kennari svaraði því hins vegar neitandi.

Einn kennari svaraði því með „hvorki né“ þegar spurt var hvort barnið/börnin hefðu nýtt sér þá þætti sem fjölskyldu-ART sé ætlað að ná til. Átti það við alla þættina sem spurt var um; a) að styrkja félagsfærni þeirra, b) að styrkja sjálfstraust þeirra, c) að bæta samskipti þeirra og aðlögun í félagslegu umhverfi og d) að bæta reiðistjórnun þeirra. Annar kennari svaraði öllum þessum þáttum með „já, nokkuð vel“. Þriðji kennarinn svaraði sömu spurningu með „já, mjög vel“ við lið a,b og d en „já, nokkuð vel“ við lið c.

Í opnum svörum um það hvort og þá hvernig kennurum fyndist fjölskyldu-ART hafa skilað árangri var einn kennari sem nefndi að samskipti við heimili hefðu skilað meiri árangri en ART sem slíkt, eða eins og hann orðaði það „*Ekki endilega. Nemandi var í ýmsu öðru prógrammi og mikið um samskipti heim og það hjálpaði mest.*“ Annar kennari orðaði þetta frekar óljóst, „*Fann mun á nemandi ...*“. Þriðji kennarinn orðaði árangurinn sem hafði komið fram svona: „*Þetta er mjög gott samskipta „tæki“.* *Foreldrarnir voru duglegir að nota færni sem þau lærðu. Gekk líka betur að skilja barnið og hjálpa barninu að setja orð á tilfinningar sínar.*“

3.3 Niðurstöður framvirks hluta rannsóknarinnar

Matskvarðar sem notaðir voru við rannsókn á íhlutuninni eru staðlaðir eftir íslensku úrtaki. Við úrvinnslu og túlkun þeirra eru notuð t-skör eða t-stig (t-score). Þetta er vel þekktur staðlaður kvarði með meðaltal 50 og staðalfrávik 10. Með því að varpa stigum á stöðluðum mælitækjum á kvarða af þessu tagi fæst stöðugleiki í niðurstöður og gera stöðluðu kvarðarnir kleift að túlka niðurstöður almennt (Corcker og Algina, 1987; Furr og Bacharach, 2013).

Kvarðar eins og t-stig eða mælitölur henta vel til tölfræðilegrar greiningar á niðurstöðum hópa. Því eru t-stig notuð við úrvinnslu fremur en stig eða fjöldi svara. Við samanburð á stöðu þátttökubarna við upphaf íhlutunar og við lok hennar voru notuð pöruf t-próf (Rubin og Babbie, 2014). Samanburðurinn byggist því eingöngu á mati á hegðun og líðan þeirra þátttökubarna sem voru metin bæði við upphaf og við lok íhlutunar.

3.3.1. Samanburður á þátttökubörnum eftir því hvort mat átti sér stað í lok íhlutunar eða ekki

Í ljósi þess að minni heimtur voru á svörum við lok íhlutunar en við upphaf hennar var athugað hvort munur hefði verið á þátttökubörnum í upphafi eftir því hvort svör bárust einnig við lok eða ekki. Rétt er að ítreka að þátttakendur sem svör bárust um í upphafi féllu ekki út úr íhlutuninni, heldur var um að ræða þátttakendur sem luku meðferð en svör um stöðu þeirra bárust ekki við lok íhlutunar.

Níu foreldrar svöruðu bæði við upphaf og lok íhlutunar, en sex svöruðu einungis í fyrra skiptið. Svipað svarhlutfall var hjá kennurum, svarað var fyrir tólf börn í bæði skiptin en fyrir fimm börn einungis í upphafi. Tólf börn svöruðu listum um hegðun sína og líðan bæði fyrir og eftir íhlutun en þrjú börn svöruðu einungis í upphafi. Matslistar frá einu barni, einum kennara og einu foreldri voru ónothæfir vegna þess hve fáum atriðum var svarað.

Í töflu 1 má sjá tölfræðisamanburð á meðaltali á meginkvörðum við upphaf íhlutunar hjá þátttökubörnum sem svarað var fyrir einu sinni (einungis í upphafi) eða tvisvar (bæði í upphafi og við lok). Á þeim tímapunkti er munur á meðalgildum ómarktækur í öllum níu tilvikum. Samkvæmt mati þátttökubarna, kennara og foreldra voru hóparnir tveir sambærilegir við upphaf íhlutunar á öllum þrem meginbreytum rannsóknarinnar.

Þessar niðurstöður styrkja þær greiningar sem á eftir fara. Þar er kannað hvort ávinningur hafi verið af ART-íhlutun hjá þeim hópi þátttökubarna þar sem svör liggja fyrir bæði fyrir og eftir íhlutun, því mikilvægt er að vita að ekki hafi verið munur á þeim hópi og hinum þátttökubörnunum þar sem einungis lá fyrir svar fyrir íhlutun.

Allnokkur munur verður að teljast á meðalskóri milli þátttökubarna sjálfra annars vegar og hins vegar foreldra þeirra og kennara (sjá töflu 1). Í mörgum tilvikum meta börnin vandkvæði sín umtalsvert minni en foreldrar þeirra og kennarar.

Tafla 1. Tölfræðisamanburður á þátttökubörnum við upphaf íhlotunar.

Börn einungis metin við upphaf íhlotunar			Börn metin við upphaf og lok íhlotunar			Md	t-gildi	d.f.	p-gildi
M	sf	f	M	sf	f				
Foreldrar									
75,3	11,1	6	71,7	11,6	10	3,6	0,618	14	0,547
67,5	15,7	6	73,3	8,2	10	-5,8	-0,981	14	0,343
74,7	13,0	6	75,2	9,5	10	-0,5	-0,095	14	0,926
Kennarar									
63,6	12,1	5	61,8	10,5	12	3,6	0,618	14	0,547
61,6	6,2	5	69,7	8,8	12	-5,8	-0,981	14	0,343
61,8	7,6	5	68,3	9,1	12	-0,5	-0,095	14	0,926
Þátttökubörn									
54,0	12,0	3	59,5	9,3	11	-5,5	-0,853	12	0,410
50,3	16,0	3	59,3	9,6	11	-8,9	-1,260	12	0,232
50,3	13,0	3	60,5	9,3	11	-10,2	-1,564	12	0,144

M = Meðaltal,

Sf = staðalfrávik

F = fjöldi

Md = mismunur meðaltala (börn með eina fyrirlögn – börn með tvær fyrirlagnir)

Bent skal á að erfitt getur verið að bera saman niðurstöður fyrir þátttökubörn, foreldra þeirra og síðan kennara vegna þess að ólík samsetning er á hópum með eitt svar og tvö svör. Það er, ekki eru sömu börn í þessum hópum eftir því hverjir svara listunum. Þegar niðurstöður samanburðar á stöðu þátttökubarna fyrir og eftir íhlotun eru skoðaðar hér á þarf að hafa þetta í huga. Ekki eru sömu þátttökubörn í hópnum sem foreldrar meta, þeim sem kennarar meta og svo hóp barnanna sem meta sig sjálf.

3.3.2. Heildarkvarðar

Í þessum kafla er fjallað um niðurstöður mats á líðan og hegðun ásamt heildarskori sem samanstendur af báðum þessum prófhlutum. Þegar niðurstöður varðandi líðan og hegðun eru skoðaðar hvorar í sínu lagi má meta hvort áhrif íhlotunar hafi beinst að öðrum hvorum þættinum umfram hinn. Kosturinn við að skoða heildarniðurstöður er að þær sýna víðtækara heildarmat á stöðu barnanna og eru, eins og alla jafna á við um heildarskor, áreiðanlegri og traustari en hvor prófhluti fyrir sig.

Tafla 2. Niðurstöður meginkvarða hjá foreldrum þátttakenda í íhlutun (CBC)

	Fyrir íhlutun			Lok íhlutunar	
	Fjöldi	M	sf	M	sf
Líðan	9	71,00	12,05	63,22	10,52
Hegðun	9	71,89	7,30	66,67	9,18
Heildartala vandkvæða	9	73,56	8,44	67,44	10,69

3.3.2.1. Niðurstöður úr svörum foreldra er lúta að líðan og hegðun

Níu foreldrar svöruðu matslistum bæði við upphaf og lok íhlutunar. Meðaltöl og staðalfrávik fyrir þennan hóp má sjá í töflu 2. Í öllum tilvikum lækkaði meðalskor þátttakenda umtalsvert, eða frá rúmlega 5 og upp í tæplega 8 t-stig. Á kvarðanum eru notuð t-stig eða t-skor sem hafa staðalfrávik 10,0 og miðað við það er um umtalsverða lækkun að ræða. Breytingin er í öllum tilvikum marktæk miðað við 5% höfnunarmörk. Áhrifsstærðir (e. effect size) eru frá 0,50 upp í tæplega 0,80 og sýna að umtalsverð breyting á hegðun eða líðan þátttakenda í íhlutuninni hefur átt sér stað á tímabilinu.

Tafla 3. Samanburður á niðurstöðum á meginkvörðum hjá foreldrum þátttakenda við upphaf og lok íhlutunar (CBC)

	M ^a	sf ^a	se.M	t-gildi	d.f.	p-gildi
Líðan	-7,78	6,65	2,22	-3,510	8	0,004
Hegðun	-5,22	8,33	2,78	-1,880	8	0,048
Heildartala vandkvæða	-6,11	6,70	2,23	-2,737	8	0,013

^a Hér er um að ræða meðaltal og staðalfrávik á t-stigum þátttakenda við upphaf og lok íhlutunar.

Tafla 4. Niðurstöður meginkvarða hjá kennurum þátttakenda í íhlutun (TRF)

	Fyrir íhlutun			Lok íhlutunar	
	Fjöldi	M	sf	M	sf
Líðan	12	61,83	10,50	55,92	8,81
Hegðun	12	69,67	8,80	66,83	8,99
Heildartala vandkvæða	12	68,25	9,12	63,67	9,07

3.3.2.2. Niðurstöður úr svörum kennara er lúta að líðan og hegðun

Samtals svöruðu 12 kennarar matslista bæði við upphaf og lok úrræðisins. Niðurstöður þeirra er að finna í töflum 4 og 5. Breyting kemur fram á hegðun þátttökubarna og endurspeglast í lækkun um rúmlega 3 til tæplega 5 stig. Mesta breyting er á líðan, tæp 6 t-stig (sjá töflu 4) eða um það bil hálf staðalfrávik. Breytingin er í öllum þrem tilvikum marktæk miðað við hefðbundin 5% höfnunarmörk (sjá töflu 5). Áhrifsstærðir eru á bilinu frá 0,30 til tæplega 0,60 (cohen's d) og teljast það almennt vera sterk áhrif.

Tafla 5. Samanburður á niðurstöðum á meginkvörðum hjá kennurum þátttakenda við upphaf og lok íhlutunar (TRF)

	M ^a	sf ^a	se.M	t-gildi	d.f.	p-gildi
Líðan	-5,92	10,29	2,97	-1,992	11	0,036
Hegðun	-2,83	5,24	1,51	-1,874	11	0,044
Heildartala vandkvæða	-4,58	6,40	1,49	-2,480	11	0,015

^a Hér er um að ræða meðaltal og staðalfrávik á t-stigum þátttakenda við upphaf og lok íhlutunar.

Tafla 6. Niðurstöður meginkvarða hjá þátttakendum í íhlutun (YSR)

	Fyrir íhlutun			Lok íhlutunar	
	Fjöldi	M	sf	M	sf
Líðan	11	59,45	9,32	59,00	5,55
Hegðun	11	59,27	9,55	56,00	8,06
Heildartala vandkvæða	11	60,55	9,31	58,73	6,93

3.3.2.3. Niðurstöður úr svörum þáttökubarna er lúta að líðan og hegðun

Svör bárust frá ellefu þátttakendum, bæði við upphaf og lok íhlutunar. Niðurstöður úr þessum svörum er að finna í töflum 6 og 7. Breyting á hegðun þáttökubarna, að þeirra eigin mati, var fremur lítil, minni en svör foreldra og kennara benda til. Mesta breyting er á hegðun, tæplega 3,3 stig (sjá töflu 6). Í engum tilvikum var breytingin marktæk við 5% höfnunarmörk, en breyting á úthverfum vanda telst marktæk miðað við 10% höfnunarmörk (sjá töflu 7).

Tafla 7. Samburður á niðurstöðum á meginkvörðum hjá þátttakendum við upphaf og lok íhlutunar (YSR)

	M ^a	sf ^a	se.M	t-gildi	d.f.	p-gildi
Líðan	-0,45	7,03	2,12	-0,214	10	0,417
Hegðun	-3,27	6,42	1,94	-1,691	10	0,061
Heildartala vandkvæða	v1,82	6,21	1,87	-0,971	10	0,177

^a Hér er um að ræða meðaltal og staðalfrávik á t-stigum þátttakenda við upphaf og lok íhlutunar.

Tafla 8. Niðurstöður viðbótarkvarða hjá foreldrum þátttakenda í íhlutun (CBSC)

	Fyrir íhlutun			Lok íhlutunar	
	Fjöldi	M	sf	M	sf
Depurð	9	67,22	8,96	60,44	8,25
Kvíði	9	69,89	11,27	62,89	11,17
Félagsleg vandkvæði	9	69,78	8,07	67,67	12,01
Árásargirni	9	74,78	8,20	68,67	11,77
Hegðunarvandi	9	69,11	5,67	64,00	6,24
Brot á reglum	9	72,56	6,23	67,67	10,84

3.3.3. Sértekari kvarðar

Í þessum hluta er fjallað um niðurstöður greininga á matskvörðum um afmarkaðri þætti en meginkvarðarnir sem fjallað var um hér að framan. Um er að ræða tvo kvarða sem leggja mat á líðan, depurð og kvíða, kvarða sem horfir til félagslegra vandamála og að síðustu þrjá kvarða sem leggja áherslu á hegðun, árásargirni, hegðunarvanda og brot á reglum.

3.3.3.1. Niðurstöður úr svörum foreldra þátttakenda er lúta að sértækum kvörðum

Níu foreldrar svöruðu matslistum um hegðun barna sinna og líðan bæði í upphafi og við lok íhlutunarinnar. Mest dregur úr einkennum tengdum líðan hjá þáttökubörnum, 6,8 og 7,0 t-stig í depurð og kvíða (sjá töflu 8). Þetta eru sterk áhrif, áhrifsstærðin (e. effect size) $\text{cohen's } d$ er u.þ.b. 0,70 sé miðað við stöðlun kvarðanna. Niðurstöður eru í báðum tilvikum marktækar (sjá töflu 9). Þetta þýðir að það dró úr neikvæðum einkennum sem tengjast líðan hjá þátttakendum í íhlutuninni að mati foreldra þeirra.

Lítið dró úr félagslegum vandkvæðum að mati foreldra þátttakenda. Einkenni minnka um u.þ.b. 2 t-stig (sjá töflu 8) og er breytingin ekki marktæk tölfræðilega (sjá töflu 9).

Tafla 9. Samburður á niðurstöðum á viðbótarkvörðum hjá foreldrum þátttakenda við upphaf og lok íhlutunar (CBSC)

	M ^a	sf ^a	se.M	t-gildi	d.f.	p-gildi
Depurð	-6,78	6,34	2,11	-3,207	8	0,006
Kvíði	-7,00	9,46	3,15	-2,220	8	0,029
Félagsleg vandkvæði	-2,11	6,62	2,21	-0,956	8	0,183
Árásargirni	-6,11	9,06	3,02	-2,023	8	0,039
Hegðunarvandi	-5,11	7,59	2,53	-2,020	8	0,039
Brot á reglum	-4,89	5,82	1,94	-2,520	8	0,018

^a Hér er um að ræða meðaltal og staðalfrávik á t-stigum þáttökubarna við upphaf og lok íhlutunar.

Tafla 10. Niðurstöður viðbótarkvarða hjá kennurum þátttakenda í íhlutun (TRF)

	Fyrir íhlutun			Lok íhlutunar	
	Fjöldi	M	sf	M	sf
Depurð	12	63,83	9,75	62,00	8,53
Kvíði	12	61,58	9,04	57,33	6,40
Félagsleg vandkvæði	12	67,75	9,71	62,00	10,10
Árásargirni	12	73,33	11,99	69,42	12,54
Hegðunarvandi	12	66,33	11,24	62,92	12,04
Brot á reglum	12	62,08	7,34	58,92	8,68

Þrjár kvarðar gáfu kost á að meta breytingu á hegðunareinkennum hjá þátttakendum. Lækkun á öllum þessum kvörðum er frá u.þ.b. 5 til 6 t-stig (sjá töflu 8) að mati foreldra þátttakenda. Áhrifin eru í öllum tilvikum tölfræðilega marktæk, sjá töflu 9, og telst breyting af þessari stærðargráðu (áhrifsstærðir á bilinu 0,50–0,60) umtalsverð.

3.3.3.2. Niðurstöður úr svörum kennara er lúta að sértækum kvörðum

Tólf kennarar svöruðu listum bæði við upphaf og lok íhlutunar. Að mati kennara er breyting á líðan hjá þáttökubörnum á bilinu frá 1,8 til 5,85 t-stig, minnsta breyting varð á depurð en mesta breyting á kvíða (sjá töflu 10). Niðurstöður eru tölfræðilega marktækar við 10% höfnunarmörk fyrir kvíða en ekki depurð (sjá töflu 11). Áhrifastærð (cohen's d) fyrir kvíða er miðlungi sterk og bendir þetta til þess að dregið hafi úr einkennum sem tengjast líðan hjá þátttakendum í íhlutuninni.

Einkenni tengd félagslegum vandkvæðum minnka um 5,75 t-stig að mati kennara þáttökubarna, sjá töflu 10, og er breytingin tölfræðilega marktæk (sjá töflu 11) og áhrifsstærð upp á 0,50 styður að markverð breyting hafi orðið.

Breyting á kvörðum sem meta hegðunareinkenni hjá þáttökubörnum sýndi lækkun á bilinu frá þrem til fjórum t-stigum að mati kennara (sjá töflu 10). Áhrifin eru í þrem tilvikum tölfræðilega marktæk við 5% höfnunarmörk (sjá töflu 11). Breyting á þessum kvörðum hefur áhrifsstærðir á bilinu 0,30–0,40, og telst vera miðlungs eða umtalsverð.

Tafla 11. Samaburður á niðurstöðum á viðbótarkvörðum hjá kennurum þátttakenda við upphaf og lok íhlutunar (TRF)

	M ^a	sf ^a	se.M	t-gildi	d.f.	p-gildi
Depurð	-1,83	8,91	2,57	-0,713	11	0,245
Kvíði	-4,25	8,54	2,47	-1,724	11	0,056
Félagsleg vandkvæði	-5,75	7,92	2,29	-2,514	11	0,014
Árásargirni	-3,92	7,53	2,17	-1,803	11	0,049
Hegðunarvandi	-3,42	5,52	1,59	-2,145	11	0,028
Brot á reglum	-3,17	5,36	1,55	-2,048	11	0,033

^a Hér er um að ræða meðaltal og staðalfrávik á t-stigum þáttökubarna við upphaf og lok íhlutunar.

3.3.3.3. Niðurstöður úr svörum þátttökubarna er lúta að sértækum kvörðum

Ellefu þátttökubörn svöruðu matslistum um hegðun sína og líðan bæði við upphaf og lok íhlotunar. Niðurstöður mats þeirra sýna minni áhrif íhlotunar en niðurstöður frá foreldrum þeirra og kennurum. Í sumum tilvikum sýnir mat þátttökubarna á stöðu sinni í upphafi íhlotunarinnar betri stöðu (matið sýnir lægra t-stig sem þýðir að þátttakendur merkja við færri einkenni) en bæði foreldra og kennara.

Að mati þátttökubarna eru breytingar á einkennum sem tengjast líðan lítil, innan við 1,0 t-stig (sjá töflu 12). Áhrifin reyndust ekki tölfræðilega marktæk (sjá töflu 13) og áhrifsstærðin innan við 0,10. Þetta þýðir að þátttökubörn hafi ekki merkt breytingar á einkennum sem tengjast líðan þeirra.

Þátttökubörn merkja ívið meiri breytingu á félagslegum vandkvæðum sínum en þau sjá á líðan sinni. Áhrifin eru u.þ.b. 3 t-stig og reyndust ekki marktæk tölfræðilega (sjá töflu 13).

Samkvæmt þátttökubörnum dregur úr einkennum tengdum árásargirni og hegðunarvanda hjá þeim sjálfum, u.þ.b. 3,5–3,7 t-stig (sjá töflu 12), og eru þessi áhrif tölfræðilega marktæk (sjá töflu 13). Breyting af þessari stærðargráðu, áhrifsstærðir u.þ.b. 0,30, telst vera miðlungi sterk. Ekki er marktæk breyting á brotum á reglum samkvæmt mati þátttökubarna sjálfra.

Tafla 12. Niðurstöður viðbótarkvarða hjá þátttökubörnum í íhlotun (YSR)

	Fjöldi	Fyrir íhlotun		Lok íhlotunar	
		M	sf	M	sf
Depurð	11	61,36	7,54	61,73	5,64
Kvíði	11	57,73	7,31	57,00	6,62
Félagsleg vandkvæði	11	61,55	7,99	58,55	6,68
Árásargirni	11	63,18	9,83	59,45	7,78
Hegðunarvandi	11	59,64	8,97	56,18	5,95
Brot á reglum	11	59,27	7,16	58,00	7,91

Tafla 13. Samaburður á niðurstöðum á viðbótarkvörðum hjá þátttökubörnum við upphaf og lok íhlotunar (YSR)

	M ^a	sf ^a	se.M	t-gildi	d.f.	p-gildi
Depurð	0,36	6,30	1,90	0,192	10	0,426
Kvíði	-0,73	6,75	2,04	-0,357	10	0,364
Félagsleg vandkvæði	-3,00	7,36	2,22	-1,352	10	0,103
Árásargirni	-3,73	6,44	1,94	-1,921	10	0,042
Hegðunarvandi	-3,45	5,45	1,64	-2,103	10	0,031
Brot á reglum	-1,27	7,34	2,21	-0,575	10	0,289

^a Hér er um að ræða meðaltal og staðalfrávik á t-stigum þátttökubarna við upphaf og lok íhlotunar.

4. Umræða

Heildarniðurstöður er varða framvirkan hluta rannsóknarinnar sýna að íhlutun hafi haft áhrif á hegðun og líðan þátttökubarna. Samkvæmt meginkvörðum, líðan og hegðun, dregur úr einkennum hegðunarvanda og vanlíðunar að mati bæði foreldra þátttökubarna og kennara barnanna. Áhrifin eru í báðum tilvikum mjög eða miðlungi sterk í tölfræðilegum skilningi. Í tilviki foreldra eru áhrifin marktæk við hefðbundin 5% höfnunarmörk, en í tilviki kennara við 10% höfnunarmörk. Í ljósi þess að þátttakendur eru afar fáir og tölfræðilegt afl lítið er eðlilegra að miða við 10% höfnunarmörk (Rubin og Babbie, 2014). Þar sem jafnframt er gott samræmi milli niðurstaðna foreldra og kennara telja höfundar rétt að líta svo á að meginniðurstöður fyrir bæði foreldra og kennara sýni að íhlutun hafi haft jákvæð áhrif á þátttökubörn.

Þegar lítið er til viðbótarkvarða sem matslistinn gaf kost á eru heildarniðurstöður þær að það dragi úr einkennum tengdum hegðunarvanda og árásargirni samkvæmt mati foreldra og kennara. Einnig eru vísbendingar um jákvæð áhrif á líðan, en í ljósi þess að áhrifsstærðir eru minni og minna samræmi milli mats foreldra og kennara er varðar þá kvarða telja höfundar að niðurstöður varðandi líðan séu ekki eins afgerandi og varðandi hegðunarvandkvæði og árásarhneigð. Ekki reyndist vera marktækur munur á félagsfærni barnanna samkvæmt mælingum fyrir og eftir íhlutun.

Mat þátttökubarna sjálfra bendir til lítilla áhrifa. Það er alla jafnan lítt í takt við mat foreldra og kennara. Það gefur til kynna að börnin hafi mögulega takmarkaða innsýn í vanda sinn eða að þau hafi að minnsta kosti aðra sýn á hann en foreldrar þeirra og kennarar.

Fram kemur hjá fagaðilum og kennurum sem tóku þátt í öðrum hlutum í rannsókn þessari að flestir þeirra telja að ART-meðferðarúrræðið sé gagnlegt og skili árangri. Flestir telja að með beitingu þess aukist sjálfstraust barna, félagsfærni þeirra og að það dragi úr hegðunarvandkvæðum. Þó töldu ekki allir þátttakendur að svo væri.

Sé lítið til þessara rannsóknarniðurstaðna er ljóst að árangur er varðar hegðunarvandkvæði og árásarhneigð er í samræmi við niðurstöður fyrri rannsókna (Gundersen og Svartdal, 2006; Kuposov o.fl., 2014). Hins vegar má segja að niðurstöður er varða félagsfærni séu í samræmi við fyrri rannsóknir (Glick og Goldstein, 1987; Gundersen og Svartdal, 2006; Kuposov, o.fl., 2014) í þeim hlutum rannsóknarinnar þar sem fagaðilar mátu gagnsemi úrræðisins og kennarar mátu langtímaárangur þess en ekki þegar þátttökubörn, foreldrar þeirra og kennarar mátu gagnsemi þess í framvirkum hluta rannsóknarinnar.

4.1. Styrkleikar og veikleikar rannsóknarinnar

Helstu styrkleikar rannsóknarinnar eru þeir hversu fjölpætt hún er, þar sem hún byggist á fleiri en einni tegund mælinga á árangri ART á Íslandi. Þá er það styrkleiki að notað var viðurkennt mælitæki (ASEBA-listar) til að mæla færni nemenda fyrir og eftir fjölskyldu-ART og gefur það áreiðanlega mælingu. Kosturinn við að beita framvirkri aðferð er að einungis er stuðst við

upplýsingar um þau þáttökubörn þar sem tilteknir þættir eins og líðan og hegðun eru þekktir við upphaf íhlutunar og að lokinni íhlutun.

Helstu veikleikar rannsóknarinnar voru lítil svörun sem var á þeim þætti er sneri að langtímaárangri fjölskyldu-ART. Þá er það einnig veikleiki að ekki kom fram í skoðun á bekkjar-ART meðal kennara hvenær bekkjar-ART hefði farið fram. Það hefði styrkt niðurstöður að hafa tímabil til að miða við.

Heimildir

- Achenbach, T.M., og Edelbrock, C. (1983). *Manual for the child behavior checklist and revised child behavior profile*. Burlington: University of Vermont, Department of Psychiatry.
- Achenbach, T.M., og Rescorla, L.A. (2001). *Manual for the ASEBA school-age forms & profiles*. Burlington: University of Vermont, Research Center for Children, Youth, and Families.
- Aðalheiður Ósk Sigfúsdóttir. (2014). *Próffræðileg athugun á íslenskri gerð ASEBA mats-og skimunarlistunum fyrir fólk 50 ára og eldra. Forathugun*. Óbirt MA-ritgerð. Háskóli Íslands: Sálfræðideild.
- Amendola, A. M. og Oliver, R. W. (2013). Aggression replacement training and childhood trauma. *Reclaiming Children and Youth*, 22(2), 56–61.
- Andrea G. Dofradóttir og Hrefna Guðmundsdóttir. (2009). *ART á Suðurlandi: Mat á framkvæmd og ávinningi verkefnisins*. Reykjavík: Félagsvísindastofnun Háskóla Íslands.
- Aseba. (e.d.). Achenbach system of empirically based assessment. Sótt 20. mars 2018 af <http://www.aseba.org/>
- Bjarney Rós Guðmundsdóttir. (2012). *Hegðun og líðan unglunga í 9. og 10. bekk grunnskóla. Hver eru áhrif vina og eineltis?* Óbirt MA-ritgerð. Háskóli Íslands: Félagsráðgjafardeild.
- Bjarni Bjarnason. (2011). *Áfangaskýrsla ART verkefnisins á Suðurlandi fyrir starfsárið 2011*. Selfoss: Skólaskrifstofa Suðurlands.
- Bjarni Bjarnason. (2012). *Áfangaskýrsla ART verkefnisins á Suðurlandi fyrir starfsárið 2012*. Selfoss: Skólaskrifstofa Suðurlands.
- Bjarni Bjarnason. (2013). *Áfangaskýrsla ART verkefnisins á Suðurlandi fyrir starfsárið 2013*. Selfoss: Skólaskrifstofa Suðurlands.
- Blake, C. S. og Hamrin, V. (2007). Current approaches to the assessment and management of anger and aggression in youth: A review. *Journal of Child and Adolescent Psychiatric Nursing*, 20(4), 209 – 221. doi: 10.1111/j.1744-6171.2007.00102.x
- Brännström, L., Kaunitz, C., Andershed, A., South, S. og Smedlund, G. (2016). Aggression replacement training (ART) for reducing antisocial behavior in adolescents and adults: A systematic review. *Aggression and violent Behavior*, 27, 30–44. doi: 10.1016/j.avb.2016.02.006
- Calame, R., Parker, K., Amendola, M. og Oliver, R. (2011). Resiliency and aggression replacement training® with families. *Reclaiming children and Youth*, 20, 47–50.
- Corcker, L., og Algina, J. (1987). *Introduction to classical and modern test theory*. Fort Worth:Harcourt Brace Jovanovich.

- Furr, R. M. og Bacharach, V.R. (2013). *Psychometrics: An introduction*. Los Angeles: Sage.
- Elísabet Bjarnadóttir. (2012). *Virkni og aðlögun vímuefnaneytenda í bata. Helstu áhrifaþættir*. Óbirt BA-ritgerð. Háskóli Íslands: Félagsráðgjafardeild.
- Esterberg, K.G. (2002). *Qualitative Methods in Social Research*. Boston: The McGraw-Hill Companies.
- Glick, B. og Goldstein, A. P. (1987). Aggression replacement training. *Journal of Counselling and development*, 65, 356–362.
- Goldstein, A. P., Nensén, R., Daleflod, B. og Kalt, M. (2004). *New perspectives on aggression replacement training*. Chichester: John Wiley & Sons Ltd.
- Guðbjörg Björnsdóttir og Halldór S. Guðmundsson. (2015). Umfang svefns-og sálfélagslegra erfiðleika leikskólabarna. Í Halldór Guðmundsson og Sigrún Harðardóttir (ritstjórar), *Rannsóknir í félagsvísindum XVI* (bls. 1–9). Reykjavík: Félagsvísindastofnun.
- Guðbjörg María Árnadóttir. (2011). *Félagsráðgjöf á öldrunarstofnunum. Hlutverk og vinnuaðferðir félagsráðgjafa á Landakoti*. Óbirt MA-ritgerð. Háskóli Íslands: Félagsráðgjafardeild.
- Guðrún Ásta Bergsteinsdóttir. (2013). *Tengsl Facebook notkunar og félagsþæfni unglinga*. Óbirt MA-ritgerð. Háskóli Íslands: Félagsráðgjafardeild.
- Guðrún Helga Tryggvadóttir og Jóna Björg Árnadóttir. (2007). *Sjálfsvirðing og hegðunarvandamál barna á unglingsstigi í grunnskólum á Akureyri*. Óbirt BA-ritgerð. Háskólinn á Akureyri: Hug-og félagsvísindasvið.
- Gundersen, K. og Svartdal, F. (2006). Aggression replacement training in Norway: Outcome evaluation of 11 norwegian student projects. *Scandinavian Journal of Educational Research*, 50(1), 63-81. doi: 10.1080/00313830500372059
- Halldór Sigurður Guðmundsson. (2011). *Hegðun, líðan og félagslegar aðstæður barna innan barnaverndar á Íslandi. Sjónarhorn barna, foreldra, kennara og starfsfólks barnaverndar*. Óbirt MA-ritgerð. Háskóli Íslands: Félagsráðgjafardeild.
- Halldór Sigurður Guðmundsson, Atli Hafþórsson, Bryndís Elfa Valdimarsdóttir, Kristján Már Magnússon og Guðný Björk Eydal. (2011). *Áhrif starfsendurhæfingar á fátækt, félagslega einangrun og virkni. Rannsókn meðal þátttakenda í Starfsendurhæfingu Norðurlands*. Reykjavík: Höfundar og Rannsóknarstofnun í barna- og fjölskylduvernd, Háskóla Íslands.
- Heiða Björk Pétursdóttir og Berglind Hauksdóttir. (2011). *Árangur PMT-O meðferðar: Meðferð fyrir foreldra unglinga með hegðunarvandamál*. Óbirt BA-ritgerð. Háskólinn á Akureyri: Hug-og félagsvísindasvið.
- Helga Hannesdóttir og Sif Einarsdóttir. (1995). The Icelandic child mental health study. An epidemiological study of Icelandic children 2–18 years of age using the child behavior checklist as a screening instrument. *European Child & Adolescent Psychiatry*, 4(4), 237–248. doi: 10.1007/BF01980488

- Holmqvist, R., Hill, T. og Lang, A. (2009). Effects of aggression replacement training in young offender institutions. *International Journal of Offender Therapy and Comparative Criminology*, 53(1), 74–92. doi: 10.1177/0306624X07310452
- Hoyle, R. H., Harris, M. J. og Judd, C. M. (2002). *Research Methods in Social Relations*. (7. útgáfa). London: Thomson Learning.
- Hrafnhildur Thorarensen. (2013). *Staða og líðan aldraðra einstaklinga í dagþjónustu. Að eigin mati, mati aðstandenda og mati starfsfólks*. Óbirt MA-ritgerð. Háskóli Íslands: Félagsráðgjafardeild.
- Ísart – Art teymið á Suðurlandi. (e.d.a). *Aðrar stofnanir*. Sótt 20. nóvember 2017 af <http://www.isart.is/fundargerdir/adrar-stofnanir/>
- Ísart – Art teymið á Suðurlandi. (e.d.b). *Art þjálfun á Suðurlandi: Bætt samskipti – Betri líðan*. Sótt 20. nóvember 2017 af <http://www.isart.is/wp-content/uploads/2011/04/ARTb%C3%A6klingur-2-R%C3%A9tt-PDF2.pdf>
- Ísart – Art teymið á Suðurlandi. (e.d.c). *Grunnskólar*. Sótt 20. nóvember 2017 af <http://www.isart.is/grunnskolar/>
- Ísart – Art teymið á Suðurlandi. (e.d.d). *Hvað er art vottun?* Sótt 20. nóvember 2017 af <http://www.isart.is/hvad-er-art-vottun/>
- Ísart – Art teymið á Suðurlandi. (e.d.e). *Leikskólar*. Sótt 20. nóvember 2017 af <http://www.isart.is/leikskolar/>
- Ísart – Art teymið á Suðurlandi. (e.d.f). *Umfang ART á Íslandi*. Sótt 20. nóvember 2017 af <http://www.isart.is/fundargerdir/>
- Jóhanna Bergsdóttir. (2007). *Sjálfsvirðing unglinga: Tengsl við íþróttir, tómstundir og námsárangur*. Óbirt BA-ritgerð. Háskólinn á Akureyri: Hug-og félagsvísindasvið.
- Júlíana Ármannsdóttir. (2012). *ART á Suðurlandi: Þróun og ávinningur verkefnisins*. Óbirt BS-ritgerð: Háskóli Íslands: Sálfræðideild.
- Kristín Einarsdóttir. (2013). *Reynsla, iðja og heilsa einstæðra mæðra. Tengsl áfallasögu við félagslegar aðstæður og heilsufar*. Óbirt MPH-ritgerð. Háskóli Íslands: Félagsráðgjafardeild.
- Langevald, J. H., Gundersen, K. K. og Svartdal, F (2012). Social competence as a mediating factor on reduction of behavioral problems. *Scandinavian Journal of Educational Research*, 56(4), 381–399. doi: 10.1080/0031.3831.2011.594614
- Laufey Böðvarsdóttir. (2009). *Lífsgæði eldra fólks, sextíu ára og eldra*. Óbirt BA-ritgerð. Háskóli Íslands: Félagsráðgjafardeild.
- Koposov, R., Gundersen, K. K. og Svartdal, F. (2014). Efficacy of aggression replacement training among children from north-west Russia. *The International Journal of Emotional Education*, 6(1), 14–24.

- Rubin, A. og Babbie, E.R. (2014). *Research Methods for Social Work* (8. útgáfa). Pacific Grove: Books/Cole.
- Sattler, J.M. (2002). *Assessment of Children: Behavioral and Clinical Applications* (4. útgáfa). San Diego: Jerome M. Sattler, Publisher, Inc
- Sigríður Ásta Hauksdóttir. (2012). *Áhrif langtímaatvinnuleysis á fjölskyldur á Akureyri í kjölfar efnahagshrunsins*. Óbirt MA-ritgerð. Háskóli Íslands: Félagsráðgjafardeild.
- Sigríður Stephensen Pálsdóttir. (2009). *Tíðni hegðunarfrávika barna á leikskólaaldri: Notkun ASEBA, skimunar- og matslista fyrir börn á aldrinum 1 ½ - 5 ára*. Óbirt MA-ritgerð. Háskóli Íslands: Félagsráðgjafardeild.
- Sigríður Þorsteinsdóttir. (2015). *Áfangaskýrsla ART verkefnisins á Suðurlandi fyrir starfsárið 2015*. Selfoss: Isart – Art teymið á Suðurlandi.
- Sigríður Þorsteinsdóttir. (2016). *Áfangaskýrsla ART verkefnisins á Suðurlandi fyrir starfsárið 2016*. Selfoss: Isart – Art teymið á Suðurlandi.
- Þóra Ingimundardóttir. (2010). *Félagsleg einangrun og lífsgæði: Starfsendurhæfing Norðurlands*. Óbirt MA-ritgerð. Háskóli Íslands: Félagsráðgjafardeild.
- Þóra Pétursdóttir. (2012). *ART hjálfun í leikskólum: Mat kennara og foreldra á félagsfærni og erfiðri hegðun leikskólabarna*. Óbirt MA-ritgerð. Háskóli Íslands: Menntavísindasvið.

Fylgiskjöl



Úttekt á úrræðinu ART reiðistjórnun: Upplýsingar til þátttakenda

Reykjavík, 21. ágúst, 2017.

Kæra foreldri eða foreldar

Vinsamlega íhugaðu neðangreindar upplýsingar vandlega áður en þú ákveður hvort þú viljir taka þátt í þessari rannsókn.

Markmiðið með rannsókninni er að kanna árangur reiðistjórnunarúrræðisins ART meðferðar. ART meðferðarformið var þróað með það að markmiði að kenna börnum að takast á við aðstæður á uppbyggilegan máta í stað reiðikasta. Yfirlýst markmið með ART meðferð er að auka félagslega færni, efla siðferðisþroska og að takast á við krefjandi aðstæður á yfirvegaðan máta. Þannig hefur börnum með hegðunarvandkvæði og reiðistjórnunaryvanda verið vísað í úrræðið. Þar sem um viðamikil úrræði er að ræða og kostnaðarsamt, er mikilvægt að kanna árangur þess en það hefur ekki verið gert áður af hlutlausum aðila með þessum hætti sem gert er í þessari rannsókn.

Rannsóknin felur í sér að lagðir verða fyrir spurningalistar er varðar hegðun barna sem munu taka þátt í ART meðferð hjá ART á Suðurlandi sem hefst haustið 2017. Spurningalistarnir verða lagðir fyrir foreldra þeirra og kennara. Jafnframt verða börn sem náð hafa ellefu ára aldri beðin um að svara samsvarandi spurningalista um hegðun sína. Upplýsingar um þátttakendur sem munu samþykkja þátttöku munu verða fengnar hjá ART á Suðurlandi. Spurningalistarnir verða lagðir fyrir, bæði fyrir og eftir að meðferð lýkur og gert er ráð fyrir að þeir verði lagðir fyrir í þriðja sinn innan fimm ára. Spurningalistinn kallast ASEBA og hefur listinn verið notaður víða um heim. Í flestum tilfellum þarf að merkja við einn svarmöguleika af nokkrum í spurningalistanum og tekur um 20 mínútur að svara listanum. Um skimunarlista er að ræða sem skimar fyrir ýmiskonar vandkvæðum. Má þar nefna þunglyndi, kvíða og hegðunarferðleika. Einnig verður spurt um nokkur grunnatriði eins og aldur barns og kyn. Haft mun verða samband við þig/ykkur símleiðis fljótlega til þess að setja upp tíma til að svara spurningalistanum, ef þú/þið samþykkið þátttöku.

Í rannsókn þessari verða spurningar einnig lagðar fyrir aðra kennara sem lokið hafa þjálfun í ART meðferð um það hvernig þeir telji að úrræðið hafi gagnast þeim við bekkjarkennslu. Að lokum verða kennarar barna sem hafa þegar lokið ART meðferð spurðir um það hvort og þá hvernig úrræðið hafi gagnast þeim börnum.

Tryggingar í rannsókninni:

Þátttakendur í rannsókninni eru tryggðir samkvæmt landslögum. Engar sérstakar bóttryggingar gilda fyrir þessa rannsókn.

Greiðslur eða önnur umbun til þátttakenda: Ekki verður um neinar greiðslur né umbun að ræða fyrir þátttöku í rannsókninni.

Persónuvernd, úrvinnsla og eyðing rannsóknargagna: Rannsóknin tekur mið af alþjóðlegum samþykktum, svo sem Helsinki-sáttmálanum og tilmælum Alþjóða heilbrigðisstofnunarinnar um siðfræði og mannhelgi í

vísindarannsóknnum. Öll rannsóknargögn verða varðveitt leyndarmerkt á öruggum stað hjá ábyrgðarmanni á meðan á úrvinnslu þeirra stendur og unnin án persónuauðkenna. Öllum rannsóknargögnum verður eytt að lokinni úrvinnslu þeirra og eigi síðar en fimm árum eftir rannsóknarlok.

Leitað verður eftir skriflegu samþykki þeirra þátttakenda sem leggja upplýsingar og efnivið í þágu rannsóknarinnar. Þátttakendum er frjálst að hafna þátttöku eða hætta í rannsókninni á hvaða stigi sem er, án útskýringa og án áhrifa á þá þjónustu sem þeir eiga rétt á hjá ART á Suðurlandi.

Aðstoð við þátttakendur eftir erfið viðtal við rannsakendur eða svörum við erfiðum spurningum í spurningalistum: Lítil eða hverfandi tilfinningaleg áhætta er talin vera af rannsókninni. Spurningarnar í spurningalistanum viðkoma hegðun viðkomandi barna. Ef viðtal eða spurningarnar í rannsókninni hafa valdið því að þátttakanda líður illa og hefur komið róti á tilfinningalíf hans getur hann óskað eftir að fá eitt viðtal, að kostnaðarlausu hjá fagaðila á vegum ART á suðurlandi.

Þátttaka í rannsókninni er valfrjálst og þátttakendur mega sleppa að svara þeim spurningum sem þeir vilja sleppa. Þess ber þó að geta að niðurstöðurnar geta aldrei orðið nákvæmari en svörin sem við fáum.

Hverjir hafa samþykkt rannsóknina: Rannsóknin er unnin með vitund Vísindasiðanefndar og Persónuverndar sem telja rannsóknina ekki leyfisskylda. Jafnframt hefur ART á Suðurlandi samþykkt rannsóknina.

Hver fjármagnar rannsóknina? Rannsókn þessi er fjármögnuð af Velferðarráðuneytinu.

Rannsakendur: Ábyrgðarmaður rannsóknar: Freydís Jóna Freysteinsdóttir (MSW, PhD) dósent í félagsráðgjöf við Háskóla Íslands, Oddi við Suðurgötu, 101 Reykjavík, netfang: fjh@hi.is, sími: 525 4334. Meðrannsakendur eru Ingibjörg Þórðardóttir (MA) félagsráðgjafi og dr. Sigurlína Davíðsdóttir sálfræðingur. Hægt er að hafa samband við rannsakendur ef spurningar vakna um rannsóknina.

Með von um góðar undirtektir,

Fyrir hönd rannsóknarhópsins,

Freydís Jóna Freysteinsdóttir, netfang fjh@hi.is, sími 525 4334

Nöfn og símanúmer meðrannsakenda:

Ingibjörg Þórðardóttir, sími 779 1910

Sigurlína Davíðsdóttir, sími 820 1887



HÁSKÓLI ÍSLANDS

FÉLAGSVÍSINDASVIÐ

FÉLAGSRÁÐGJAFARDEILD



Úttekt á úrræðinu ART reiðistjórnun

Við foreldrar/forsjáraðilar staðfestum að við höfum fengið þær upplýsingar sem við höfum óskað eftir varðandi ofangreinda rannsókn og samþykkingum að barnið okkar

(nafn og kennitala barnsins),

taki þátt í rannsókninni. Okkur hefur verið tjáð að þátttakan er sjálfviljug og að við getum hætt þátttöku hvenær sem er án útskýringa. Leitað hefur verið umsagnar Vísindasiðanefndar auk þess sem rannsóknin hefur verið tilkynnt til Persónuverndar og ART á Suðurlandi hefur gefið leyfi fyrir rannsókninni.

Markmið rannsóknarinnar er:

Markmiðið með rannsókninni er að kanna árangur reiðistjórnunarúrræðisins ART meðferðar. ART meðferðarformið var þróað með það að markmiði að kenna börnum að takast á við aðstæður á uppbyggilegan máta í stað reiðikasta.

Með þátttöku er átt við að viðkomandi barn, foreldri og kennari þess gefi sér tíma til að:

1. Svvara spurningalista áður en meðferðarúrræðið hefst, rétt eftir að því lýkur og að lokum í þriðja sinn innan fimm ára.

Dags. Nafn þátttakanda barn 8 ára og eldra en undir 18 ára (prentstafir)

Undirskrift

Dags. Nafn foreldris/forsjáraðila (prentstafir)

Undirskrift

Ég rannsakandi, lýsi því yfir að barn og foreldrar/forsjáraðilar þess hafa fengið munnlegar og skriflegar upplýsingar um ofangreinda rannsókn.

Dags. Freydís Jóna Freysteinsdóttir/Sigurlína Davíðsdóttir/Ingibjörg Þórðardóttir

Bréf þetta skal vera í tvíriti, eitt fyrir rannsakendur og eitt fyrir þátttakandann.

Spurningalisti – fagaðilar sem hafa lokið ART þjálfun

Hversu víða er verið að nota ART þjálfunina og hvernig, ýmsar fagstéttir:

1) *Hefur þú nýtt þér ART þjálfunina í starfi? Vinsamlegast settu x við þá svarmöguleika sem eiga við:*

- a. Bekkjar-Art já formlega já óformlega nei
- b. Hópa-Art já formlega já óformlega nei
- c. Fjölskyldu-Art já formlega já óformlega nei

2) Hversu vel eða illa finnst þér að ART hafi gagnast til þess að auka sjálfstraust barna sem hafa fengið ART þjálfun hjá þér?

- mjög vel nokkuð vel hvorki né nokkuð illa mjög illa
- Á ekki við, hef ekki notað ART af neinu tagi eftir að ég lauk þjálfuninni

3) Hversu vel eða illa finnst þér að ART hafi gagnast til þess að bæta samskipti þeirra barna sem hafa fengið ART þjálfun hjá þér?

- mjög vel nokkuð vel hvorki né nokkuð illa mjög illa
- Á ekki við, hef ekki notað ART af neinu tagi eftir að ég lauk þjálfuninni

4) Hversu mikil eða lítil áhrif finnst þér ART hafa haft á aðlögun í félagslegu umhverfi (t.d. með minni/færri reiðiköstum) fyrir þau börn sem hafa fengið ART þjálfun hjá þér?

- mjög mikil nokkuð mikil hvorki né nokkuð lítil mjög lítil/allt ekki
- Á ekki við, hef ekki notað ART af neinu tagi eftir að ég lauk þjálfuninni

5) *Á skala frá 0 (enginn árangur) til 10 (mjög mikill árangur), hvernig myndir þú meta árangur af ART í starfi þínu með börnum og fjölskyldum?*

- 0 1 2 3 4 5 6 7 8 9 10

- Á ekki við, hef ekki notað ART af neinu tagi eftir að ég lauk þjálfuninni

Spurningar fyrir 10 kennara sem hafa lokið ART þjálfun og eru að nýta þjálfunina í svokölluðu bekkjar-ART.

1) *Hversu auðvelt eða erfitt er að nýta bekkjar ART inni í bekk?*

mjög auðvelt frekar auðvelt hvorki auðvelt né erfitt frekar erfitt mjög erfitt

2) *Upplifir þú að börnin nái að nýta sér þá þætti sem bekkjar ART er ætlað að ná til?*

a) *að styrkja félagsfærni þeirra*

já, mjög vel já, nokkuð vel hvorki né nei, að litlu leyti nei, alls ekki

b) *að styrkja sjálfstraust þeirra*

já, mjög vel já, nokkuð vel hvorki né nei, að litlu leyti nei, alls ekki

c) *að bæta samskipti þeirra og aðlögun í félagslegu umhverfi*

já, mjög vel já, nokkuð vel hvorki né nei, að litlu leyti nei, alls ekki

d) *að bæta reiðistjórnun þeirra*

já, mjög vel já, nokkuð vel hvorki né nei, að litlu leyti nei, alls ekki

3) *Finnst þér að bekkjar ART hafi skilað þeim árangri sem þú áttir von á?*

Já Nei

4) *Hvernig finnst þér það hafa komið fram?*

Spurningar fyrir umsjónarkennara barna sem luku meðferð í ART vegna hegðunar-erfiðleika á árinu 2014 eða 2015, varðandi hegðun viðkomandi barna og eftir ART meðferðina. Athugið að sami umsjónarkennari þarf að hafa verið með barnið fyrir og eftir ART meðferðina.

Fæðingarár barns _____ Kyn barns _____

1) *Finnst þér hafa verið munur á hegðun/líðan barnsins fyrir ART og eftir að það fór í gegnum fjölskyldu- og/eða hópa ART?*

Já Nei

2) *Ef já, í hverju finnst þér að sá munur hafi komið fram?*

3) *Upplifir þú að börnin nái að nýta sér þá þætti sem fjölskyldu- og/eða hópa ART er ætlað að ná til?*

a) *að styrkja félagsfærni þeirra*

já, mjög vel já, nokkuð vel hvorki né nei, að litlu leyti nei, alls ekki

b) *að styrkja sjálfstraust þeirra*

já, mjög vel já, nokkuð vel hvorki né nei, að litlu leyti nei, alls ekki

c) *að bæta samskipti þeirra og aðlögun í félagslegu umhverfi*

já, mjög vel já, nokkuð vel hvorki né nei, að litlu leyti nei, alls ekki

d) *að bæta reiðistjórnun þeirra*

já, mjög vel já, nokkuð vel hvorki né nei, að litlu leyti nei, alls ekki

4) *Finnst þér að fjölskyldu- og/eða hópa ART hafi skilað þeim árangri sem þú áttir von á?*

Já Nei

5) *Hvernig finnst þér það hafa komið fram?*